

دفترچه راهنمای استفاده ماشین لباسشویی بوش

مدل WAE 24492



BOSCH

قبل از روشن کردن ماشین لباسشویی دستور العمل های زیر را به دقت مطالعه کنید!
همچنین از دستور العمل های این دفترچه ی راهنما استفاده کنید.
به دستور العمل های ایمنی در صفحه ۸ دقت کنید!



ماشین لباسشویی شما

تبریک می گوئیم! یکی از مدرن ترین و با کیفیت ترین ماشین های لباسشویی Bosch برگزیده اید. ماشین های لباسشویی بر اساس صرفه جویی در میزان آب و انرژی رده بندی شده اند. هر ماشین لباسشویی که از کارخانجات ما بیرون می رود، عملکرد درست و موقعیت آن به دقت بررسی می شود.

از بین بردن ضایعات

بسته بندی را مطابق با اصول حفظ محیط زیست از بین ببرید.



این دستگاه بر اساس قوانین اتحادیه اروپا درباره لوازم کهنه برقی علامتگذاری شده است.

این قوانین چهارچوبی را جهت بازیس گیری و بازیافت این دستگاه ها در سراسر اتحادیه اروپا تعیین کرده است.

مصارف

تنها برای مصارف خانگی

برای شستشوی منسوجات بافته شده قابل شستشو با ماشین برای کار با آب آشامیدنی شیرین و ماده شوینده تجاری موجود و محصولات نگه دارنده ای که برای استفاده در ماشین های لباسشویی مناسب هستند.

- کودکان را درز کنار ماشین لباسشویی تنها نگذارید
- حیوانات خانگی را دور از ماشین لباسشویی نگه دارید



فهرست عناوین

صفحه

۱	مصارف
۱	برنامه ها
۳	تنظیم برنامه
۳/۴	شستشو
۴	پس از شستشو
۵/۶	تنظیمات تکی
۶	دستور العمل های مهم
۷	مرور برنامه ها
۸	دستور العمل های ایمنی
۸	میزان های مصرفی
۹	مراقبت
۹	اطلاعات در مورد صفحه ی نمایش
۱۰	نگهداری
۱۱	چه کنیم اگر

برنامه ها

مرور جزء به جزء برنامه ها در صفحه ۷

دما و سرعت چرخش را می توان بطور تکی بطور جدا از برنامه انتخابی روند برنامه انتخاب کرد.

Cottons	منسوجات با بافت محکم
Cottons Eco	
Sensitive	
Easy Care	منسوجاتی که به آسانی تمیز و نگهداری می شوند
Delicate, Silk	منسوجات قابل شستشوی نرم و حساس
Mix	انواع البسته شستنی
Spin	آبکشی بیشتر با چرخش
Rinse, Fresh Up	چرخش اضافی با تعداد چرخش قابل انتخاب
Woolle/Empty	آبکشی با Rinse Stop (بدون چرخش نهایی)
Jeans/	پشم و البسه قابل شستشو در ماشین
Dark Wash	البسه تیره
PowerWash 60°	منسوجات با بافت محکم
SuperQuik 15'	برنامه کوتاه
Sportwear	پیراهن های بدون نیاز به اتو دارای بافت ریز
Blouse/Shirt	پیراهن و بلوز مردانه و زنانه

محافظةت از محیط زیست/ راهکارهای صرفه جویی در مصرف



- با استفاده از برنامه های مشخص از بیشترین میزان شویندگی بهره ببرید.
- بدون نیاز به برنامه ی پیش شستشو
- Cottons 90° C برنامه 60° C Cottons Eco و گزینه کثیفی زیاد را انتخاب کنید. نتیجه قابل مقایسه و با مصرف انرژی بسیار کم خواهد بود.
- ماده شوینده را بر اساس دستور العمل های سازنده و سختی آب اندازه گیری کنید.
- اگر لباس های شسته شده پس از آن در خش کن بصورتی مناسب خشک شدند، سرعت چرخش را بر اساس دستور العمل های سازنده خشک کن انتخاب کنید.

آماده سازی

پیش از شستشوی برای اولین بار
یک بار بدون لباس بشویید در صفحه ۹

دسته بندی و قرار دادن البسه برای شستشو

از دستور العمل های حفاظتی سازنده پیروی کنید!
بر اساس اطلاعات مندرج بر روی برچسب ها
بر اساس نوع، رنگ، کثیفی و دما.
بیش از بار مجاز لباسشویی در آن لباس قرار ندهید. صفحه ۷

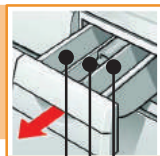


از دستور العمل های مهم پیروی کنید! صفحه ۶
البسه بزرگ و کوچک را وارد کنید!
درب لباسشویی را ببندید و مواظب باشد لباس ها بین در نمانند.



ماده شوینده و ماده نگهدارنده

طبق میزان:
مقدار لباس برای شستشو، کثیفی، سختی آب (از شرکت آب منطقه خود بپرسید) و
دستورالعمل های سازنده.
مدل های فاقد محل وارد کردن مواد شوینده مایع: ماده شوینده مایع را در درون توزیع
کننده ی مناسب قرار داده و آن را در داخل ماشین لباسشویی بگذارید.



نرم کننده لباس و حالت دهنده را با آب رقیق کنید.
مانع از مسدود شدن جریان آب می شود



II شستشوی اصلی: ماده شوینده، نرم کننده آب،
سفید کننده، لکه زدا

نرم کننده ها، اشباع کننده ها

I پیش از شستشو: ماده شوینده

بر اساس دستور العمل های نصب لباسشویی از
نصب درست آن مطمئن شوید.



لباسشویی را کنترل کنید

لباسشویی خراب را هرگز روشن نکنید!
با خدمات پشتیبانی مشتری تماس بگیرید!



شیر آب را باز کنید

تنها با دست خشک!
تنها دو شاخه را بگیرید!



دو شاخه را به پرز بریزید



برنامه را انتخاب کنید

اگر برنامه قفل کودک فعال باشد آن را غیر
فعال کنید. -> صفحه ۵
برنامه های اضافی، کلید گزینه ها و
تنظیمات تک. -> صفحه ۵



همه دکمه ها حساس بوده و یک اشاره
انگشت کافی است!
در صورت تماس طولانی انگشت، برنامه
بمطور خودکار قطع می شود!



دکمه Start/Pause (خاموش/روشن) را انتخاب کنید

تنظیمات اضافی	صفحه نمایشگر/ دکمه گزینه ها	خاموش/ روشن	انتخاب برنامه
<p>Flecken</p> <p>Vor-wäsche</p> <p>Bügel-leicht</p> <p>Wasser plus</p>	<p>30 40 50 60 90</p> <p>Temp. °C</p> <p>Fertig in</p> <p>U/min</p> <p>800 1000 1200</p>	<p>Start Pause</p>	<p>Aus</p> <p>Blusen/Hemden</p> <p>Sportswear</p> <p>Extra Kurz 15'</p> <p>PowerWash 60'</p> <p>Jeans/ Dunkle Wäsche</p> <p>Wolle</p> <p>Abpumpen</p> <p>Koch/Bunt</p> <p>Intensiv</p> <p>Bunt Eco</p> <p>Pflegeleicht</p> <p>Fein/Seide</p> <p>Mix</p> <p>Spülen</p> <p>Schleudern</p>

این دکمه برای خاموش و روشن
کردن لباسشویی و نیز انتخاب
برنامه هاست. گردش به هر دو
طرف امکان پذیر است.



☼ - 90 ° Temp. °C	انتخاب کننده درجه حرارت
1 - 24h Fertig in	برنامه پس از ... تمام می شود
☹ - 1200* U/min	انتخاب تعداد چرخش (بسته به مدل) یا ☹ (بدون چرخش نهایی)
Statusanzeigen	علامت جهت برنامه ها
☹ - 0 - ☹	شستشو، آبکشی، چرخش، مدت برنامه یا اتمام (0)
☹	قفل کودک -> صفحه ۵
☹	درب لباسشویی را باز کنید، البسه را وارد کنید -> صفحه ۴، ۵

شستشو



محفظه ماده شوینده
با سه قسمت I, II, III

محفظه البسه

بدنه

درب ماشین لباسشویی



دریچه تعمیرات

۱

۲

شستشو

بیرون آوردن البسه شسته شده

درب ماشین لباسشویی را باز کنید و لباس ها را در آورید.
اگر Rinse stop (توقف آبکشی بدون چرخش نهایی) فعال است:
انتخاب کننده برنامه را بر روی Empty قرار داده یا تعداد چرخش را
انتخاب کنید.
Start/Pause (آغاز/توقف) را انتخاب کنید.
هرگونه شیء خارجی که ممکن است زنگ بزند را خارج کنید.

بستن شیر آب

اطلاعات در مورد Aqua-Stop راهنمای نصب در صفحه ۷

خاموش کردن

انتخاب کننده برنامه را روی Off قرار دهید.

پایان برنامه زمانی که ...

Start/Pause چشمک می زند و بر روی صفحه نمایشگر - 0 - ظاهر می شود.

لغو برنامه

- برنامه های دارای دمای زیاد:
- شستشوی سرد: Up Rinse/ Freshen را انتخاب کنید.
 - Start/ Pause (آغاز/توقف) را انتخاب کنید.
 - Spin (چرخش) یا Empty (تخلیه) را انتخاب کنید.
 - Start/ Pause (آغاز/توقف) را انتخاب کنید.

تغییر برنامه ...

- اگر به اشتباه برنامه ای نادرست را انتخاب کردید:
- برنامه را مجدد انتخاب کنید.
 - گزینه Start/Pause (آغاز/توقف) را انتخاب کنید.

قرار دادن البسه زمانی که ...

< صفحه ۵

- گزینه Start/ Pause (آغاز/توقف) انتخاب شده و روی صفحه نمایش
+YES (نمایش داده می شود). در صورت نمایش No در ماشین نباید
باز شود.
- Start/ Pause (آغاز/توقف) را انتخاب کنید.

تنظیمات تکی

دکمه های گزینه ها

پیش و در حین اجرای برنامه ها می توانید تعداد چرخش ها و درجه حرارت را تغییر دهید. تاثیر آن بستگی به مرحله برنامه داد.

Temp. °C درجه حرارت

می توانید درجه حرارتی را که نشان داده می شود تغییر دهید. حد اکثر درجه حرارتی را که می توانید انتخاب کنید بستگی به برنامه انتخاب شده دارد.

Finished in

هنگام انتخاب برنامه ها زمان انجام آن نشان داده می شود. آغاز برنامه ممکن است همراه با تعویق باشد. زمان پایان می تواند به ساعت، تا ۲۴ ساعت تنظیم شود. دکمه **sooft Finished in** را تا زمانی که به زمان مورد نظرتان برسد انتخاب کنید (ساعت = h). Start/ Pause را انتخاب کنید.

U/min (تعداد دورها در دقیقه)

می توانید تعداد دورهای نشان داده شده را تغییر دهید. حد اکثر تعداد دورها ی قابل انتخاب، بستگی به برنامه انتخاب شده دارد.

کاربردهای اضافی

—> همچنین مرور برنامه ها صفحه ۷

لکه ها تمديد زمان و تشديد شستشو برای البسه کثیف تر یا جهت شستشوی بار حد اکثری. —> مرور برنامه ها صفحه ۷

پیش شستشو برای البسه کثیف و با بافت های محکم برای مثال، نخ یا پنبه. پیش شستشو 30°C

اتو کشی آسان چرخش مخصوص با هوا دادن. چرخش پایانی جلا دهند - بالا بردن نم باقی مانده

Water plus میزان بالای آب و آبکشی اضافه. زمان طولانی تر شستشو. برای مناطقی با آب سبک و جهت نتیجه بهتر در آبکشی.

قفل کودک و قرار دادن البسه

دکمه Start/Pause را زمانی که می خواهید پس از آغاز برنامه البسه را در ماشین قرار دهید. ماشین کنترل خواهد که آیا این کار امکان پذیر است. On/Off پس از آغاز/ پایان برنامه تقریباً ۵ ثانیه Start/ Pause را فشار دهید. توجه: قفل کودک می تواند تا پس از پایان برنامه و نیز خاموش کردن ماشین ادامه پیدا کند. پیش از آغاز برنامه قفل کودک را غیر فعال کرده و در صورت لزوم پس از آغاز برنامه دوباره فعال سازید.

زمانی که می خواهید البسه را پس از آغاز برنامه در ماشین قرار دهید دکمه Start/Pause را فشار دهید. ماشین کنترل می کند که آیا این کار امکان پذیر است. YES - روشن: قرار دادن ممکن است. YES چشمک زن: تعداد چرخش بیش از حد بالاست. صبر کنید تا YES + روشن شود. NO: قرار دادن ممکن نیست. توجه: در صورت بالا بودن درجه و میزان آب یا در صورت چرخش، در لباسشویی را بسته نگه دارید. برای ادامه برنامه Start/Pause را فشار دهید.

YES - قرار دادن البسه

انتخاب برنامه را روی خاموش قرار دهید. برنامه و نیز Finished in را از نو انتخاب کنید. در را باز کنید. البسه را قرار دهید. در را دوراره ببندید. Start/Pause را فشار دهید.

قرار دادن البسه زمانی که Finished in انتخاب شده

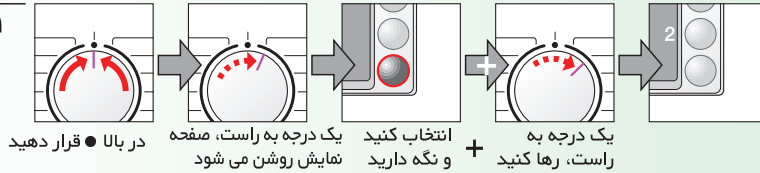
Start/Pause

جهت آغاز برنامه و یا قرار دادن البسه و فعال و غیر فعال کردن قفل کودک.

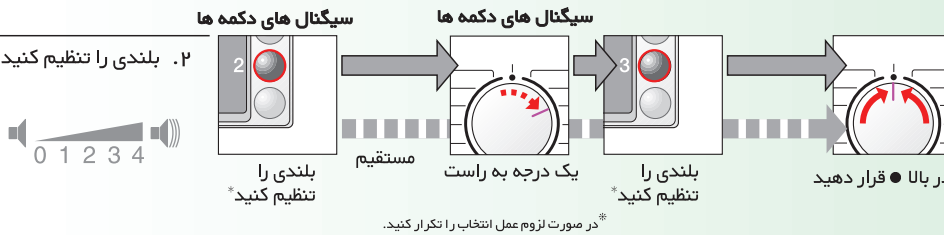
تنظیمات تکی

سیگنال

۱. دکمه تنظیم جهت بلندی سیگنال را فعال کنید.



۲. بلندی را تنظیم کنید...



دستور العمل های مهم



محافظت از ماشین لباسشویی و اقلام شستنی

- جیبهای لباسها را خالی کنید.
- اشیاء فلزی را بردارید (مانند گیره، کاغذ و غیره)
- البسه نرم را در کیسه یا توری بشویید (لباس های زیر، پرده، کمرست های فنردار)
- زیپ ها و دکمه را ببندید.
- گرد و خاک داخل جیبها و لای یقه ها را بر طرف کنید.
- حلقه های پرده ر را جدا کنید یا پرده را در کیسه / تور قرار دهید.



شستشو با درجات کثیفی متفاوت



اقلام نو را جداگانه بشویید.

پیش شویی نکنید. در صورت لزوم soil light را انتخاب کنید.

Soil normal یا stain selection را انتخاب کنید.

بار کمتری برای شستشو بگذارید. در صورت لزوم پیش شویی کنید. Soil intense یا stain selection را انتخاب کنید.



سبک Light

سنگین Heavy

خیس کردن



ماده مخصوص یا پودر شوینده را طبق دستور در محفظه II بریزید. برنامه C 30° Cottons را انتخاب کنید و Start/Pause را فشار دهید. پس از زمان مورد نظر برای خیس کردن، اگر باید برنامه ادامه پیدا کره یا تغییر کند دوباره Start/Pause را انتخاب کنید.

آهار زدن



به لباس ها نباید مواد نرم کننده زد در همه ی برنامه ها می توان با مایع مخصوص لباس ها را آهار زد. مواد آهار را طبق دستور تولید کننده در مخزن نرم کننده بریزید.

رنگ کردن/ سفید کردن



رنگ کردن فقط با میزان های معمول در خانه. نمک می تواند به فولاد آسیب برساند! به توصیه های تولید کننده رنگ توجه کنید! لباس ها را در ماشین لباسشویی بی رنگ نکنید.

→ به جدول میزان های مصرف در صفحه ۸ و دستور العمل های صفحه ۶ دقت کنید.

مرور برنامه ها

برنامه ها	نوع شستن	حد اکثر	درجه های	اطلاعات	گزینه ها / اطلاعات
Cottons	🌀	۷ کیلوگرم*	🌀90°C	Prewash, Water Plus, Easy-Iron, Soil, Rinse Plus	Prewash, Water Plus, Easy-Iron, Soil, Rinse Plus
			🌀60°C		
Cottons Eco	🌀	۷ کیلوگرم*	🌀60°C	Prewash, Water Plus, Easy-Iron, soil, Rinse Plus	برنامه با بهترین رمانجندی، برنامه کوتاه برای البسه با کثیف معمولی
			🌀60°C		
Power Wash 60	🌀	۴ کیلوگرم	🌀60°C	Prewash, Stain selection, Water Plus, Easy-Iron, Soil, Rinse Plus	برنامه ای مناسب که از چروکیدگی و چسبکی جلوگیری می کند، هستند دارای مگه های هولانی تر
			🌀60°C		
Easy-Care	🌀	۳ کیلوگرم*	🌀40°C	Prewash, Water Plus, Easy-Iron, Soil, Rinse Plus	می توان اقلام مختلف را با هم شست
			🌀40°C		
Jeans/Dark wash	🌀	۲ کیلوگرم	🌀40°C	Water Plus, Soil, Rinse Plus, Easy-Iron, prewash	در مصرف یوکر صرفه جویی کنید
			🌀40°C		
Delicate-Silk	🌀	۳ کیلوگرم	🌀30°C	Prewash, Water Plus, Soil, Rinse Plus	بدون چرخش بین شستشو
			🌀40°C		
wool	🌀	۲ کیلوگرم	🌀40°C	Prewash, Water Plus, Easy-Iron	برنامه ای مناسب که از چروکیدگی و چسبکی جلوگیری می کند، هستند دارای مگه های هولانی تر
			🌀40°C		
SuperQuick 15'	🌀	۲ کیلوگرم	🌀40°C	Prewash, Water Plus, Easy-Iron	برنامه کوتاه در حدود ۱۵ دقیقه، مناسب برای البسه ای که کمی کثیف هستند
			🌀40°C		
Sportwear	🌀	۲ کیلوگرم	🌀40°C	Prewash, Water Plus, Easy-Iron	چرخش کوتاه، جیس اویزان شود
			🌀60°C		
Blouse/Shirts	🌀	۲ کیلوگرم	🌀60°C	Prewash, Water Plus, Easy-Iron	چرخش کوتاه، جیس اویزان شود
			🌀60°C		

آبکشی، چرخش، تخلیه

برنامه های اضافه
برنامه ها برای پارچه هایی که کمتر کثیف هستند کنترل زمان دارند. اگر پارچه ها زیاد کثیف هستند، بار را کم کنید یا گزینه را انتخاب کنید مانند Soling. در صورت داشتن حد اکثر بار، با برنامه هایی که دارای علامت ستاره هستند همیشه کثیفی زیاد را انتخاب کنید.

به عنوان برنامه کوتاه - بدون توجه به نوع البسه - لباس هایی که به سادگی تمیز می شوند یا حد اکثر ۴ درجه سافتگارد و حد اکثر تعداد چرخش مناسب است. برنامه های بدون پیش شستشو - در موزن ۱۱ بریزید. برنامه های دارای پیش شستشو- مواد شوینده را بین موزن های ۱ و ۱۱ تقسیم کنید.

۰۲۱ - ۸۸۸ ۹۸۳۵۲

یا با مرکز خدمات مشتریان تماس بگیرید.

برای کسب اطلاعات بیشتر و انتخاب سایر محصولات
بوش به وب سایت زیر مراجعه نمایید:
www.bosch.hausgeraete.de

دستور العمل های ایمنی



– دفترچه های نصب و استفاده و اطلاعات همراه ماشین لباسشویی را مطالعه کنید و از آنها را پیروی نمایید.
– این اطلاعات را برای استفاده های آتی نگه داری نمایید.

خطر برق گرفتگی

– هرگز دوشاخه را با کشیدن کابل برق خارج نکنید!
– هرگز با دستان خیس دو شاخه را به برق نزنید یا آن را از برق نکشید!

خطر مرگ

دستگاه های فرسوده:
– دوشاخه برق را بکشید!
– کابل اصلی برق را بریده و همراه با دوشاخه دور بریزید!
– درب ماشین لباسشویی را از بین ببرید!
این کار مانع از بسته شدن درب بر روی بچه ها می شود که ممکن است خود را حبس کرده و در آن خفه شوند.

خطر خفگی

– کارتن، فیلمهای پلاستیکی و قطعات بسته بندی را در دسترس کودکان قرار ندهید.
– مواد شوینده و محصولات نگهدارنده را دور از دسترس کودکان قرار دهید.
– در اثر مواد شوینده حاوی حلال ها بوجود می آید برای مثال لکه برها و مواد شوینده دارای حلال نفت ممکن است در اثر ورود به ماشین لباسشویی ایجاد انفجار کنند. از قبل ارقام شستنی را با دست آپکشی کنید.

خطر مسمومیت

خطر انفجار

خطر جراحت و آسیب

– درب ماشین لباسشویی ممکن است خیلی داغ شود.
– در هنگام تخلیه محلول ماده شوینده داغ مراقب باشید.
– بر روی ماشین لباسشویی نروید.
– روی درب ماشین لباسشویی که باز است تکیه ندهید.
– در صورتی که استوانه هنوز می چرخد به آن دست نزنید.

مقادیر مصرفی

برنامه	گزینه کثیفی	بار	جریان**	آب**	طول برنامه**
Cottons 40°	stain	۷ کیلوگرم	۰/۶۵ کیلووات بر ساعت	۶۰ لیتر	۲:۳۰ ساعت
Cottons 90°	stain	۷ کیلوگرم	۱/۰۵ کیلووات بر ساعت	۴۷ لیتر	۲:۵۸ ساعت
Cottons Eco 60°	stain	۷ کیلوگرم	۲ کیلووات بر ساعت	۷۵ لیتر	۲:۳۳ ساعت
Easy-Care 40°	stain	۳ کیلوگرم	۰/۵۵ کیلووات بر ساعت	۵۰ لیتر	۱:۲۴ ساعت
Easy-Care 40° (مناسب به عنوان برنامه کوتاه)	–	۳ کیلوگرم	۰/۵۴ کیلووات بر ساعت	۴۰ لیتر	۰:۵۵ ساعت
Mix 30°C	–	۳ کیلوگرم	۰/۳۲ کیلووات بر ساعت	۳۵ لیتر	۰:۴۴ ساعت
Delicate/silk 30°	–	۲ کیلوگرم	۰/۲۵ کیلووات بر ساعت	۳۸ لیتر	۰:۳۲ ساعت
Wool 30°	–	۲ کیلوگرم	۰/۱۵ کیلووات بر ساعت	۳۴ لیتر	۰:۴۰ ساعت

* تنظیمات برنامه با حداکثر سرعت چرخش برای انجام تست استاندارد معتبر اروپایی شماره 60456.
دستور العمل ها برای مقایسه ها: برنامه های آزمایشی موارد زیر را امتحان می کنند: حد اکثر بار، گزینه stain و حد اکثر تعداد دورها.

به عنوان برنامه کوتاه برای Cottons برنامه Easy Care 40°C را بدون گزینه stain و با حداکثر تعداد چرخش انتخاب کنید.
** این مقادیر از مقادیر مشخص شده در فشار آب، سختی آب، دمای ورودی، دمای اتاق، نوع و میزان ارقام شستشو، درجه کثیفی، ماده شوینده استفاده شده، نوسانات ولتاژ منبع برق، و قابلیت های اضافی انتخاب شده منتج می شود.

اطلاعات مهم

- خطر سوختگی با آب بگذارید ماده شوینده خنک شود!
- شیر آب را ببندید!



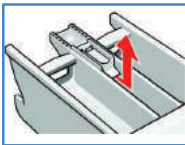
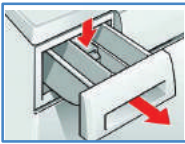
پیش از اولین دور شستن

البسه شستنی را در داخل ماشین قرار ندهید! شیر آب را باز کرده و تقریباً یک لیتر آب و نیم پیمانه ماده شوینده در محفظه II بریزید. برنامه Easy Care 60°C را انتخاب کرده و Start/ Pause را انتخاب کنید. در پایان برنامه انتخاب برنامه را روی خاموش قرار دهید.

محفظه ماشین، صفحه کنترل

- با پارچه نرم و مرطوب پاک کنید
- از مواد شوینده و ساینده استفاده نکنید.
- فوراً لباس‌ها را بیرون آورده و باقیمانده ماده تمیز کننده را پاک کنید.
- ماشین لباسشویی را با آب پاش تمیز نکنید.

کشوی مواد شوینده را تمیز کنید...



- ... در صورتیکه دارای رسوبات ماده شوینده یا نرم کننده است.
- بیرون بکشید، زبانه را رها کنید و کاملاً مخزن را بیرون بیاورید.
- باز کردن زبانه: زبانه را با انگشت به سمت بالا فشار دهید. مخزن ماده شوینده و زبانه با آب و برس بشویید و آن‌ها را خشک کنید.
- زبانه را وصل کنید (سیلندر را به پین هادی وصل کنید)
- کشوی ماده شوینده را وارد کنید.
- کشوی ماده شونده را رها کنید تا آب باقیمانده خشک شود.

استوانه ماشین

درب ماشین لباسشویی را باز بگذارید تا محفظه استوانه خشک شود.
زنک زدگی- از مواد تمیز کننده فاقد کلرین استفاده کنید و از براده های فولاد برای تمیز کردن استفاده نکنید.

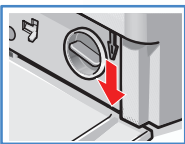
جرم زدایی

در ماشین اقلام شستنی نگذارید!
در صورتیکه ماده شوینده درست توزیع شده است نیازی به این نیست. در غیر اینصورت دستورات تولید کننده ماده جرم زدا را مطالعه کنید.

باز کردن اضطراری درب به عنوان مثال در صورت قطع برق

در صورت قطع برق، دستگاه پس از وصل مجدد برق شروع به کار می کند. اگر نیاز به خارج کردن لباس‌ها از دستگاه باشد به صورت زیر درب دستگاه باز می شود.

خطر سوختگی!



- امکان دارد آب داخل دستگاه و لباس‌ها داغ باشد. صبر کنید دستگاه خنک شود. تا زمانی که هنوز دپک می چرخد به آن دست نزنید. تا زمانی که هنوز آب داخل دستگاه قابل مشاهده است، درب آن را باز نکنید.
- کلید انتخاب برنامه را روی وضعیت Uit/Arrêt (Off) قرار داده و دو شاخه را از پریز برق بیرون بکشید.
- محلول شستشو را تخلیه کنید. -> صفحه ۱۰
- کلید قطع اضطراری را با یک ابزار بکشید و رها کنید. اکنون درب را می توانید باز کنید.

اطلاعات در صفحه نمایش

بنابر نوع مدل

F:16 در ماشین لباسشویی را درست ببندید، ممکن است لباس گیر کرده باشد.

F:17 شیر آب را باز کنید، شلنگ تامین آب پیچ خورده باشد
فیلتر را تمیز کنید. در صفحه ۱۰

F:18 اگر پمپ محلول شوینده گرفته باشد آن را تمیز کنید. در صفحه ۱۰
اگر لوله خروجی گرفته باید آن را در محل سیفون تمیز کنید. در صفحه ۱۰

F:21 در صورت وجود اشکال در کار موتور، با پشتیبانی مشتری تماس بگیرید!

F:23 اگر کف لباسشویی از آب پر شده است یا ماشین چکه می کند با پشتیبانی مشتری تماس بگیرید.



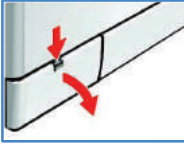
نگهداری

- خطر سوختگی با آب
- بگذارید ماده شوینده خنک شود!
- شیر آب را ببندید!



پمپ محلول شوینده

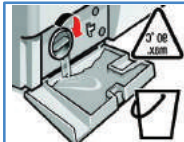
انتخاب کننده برنامه را روی **off** (خاموش) قرار دهید و دوشاخه را بکشید.



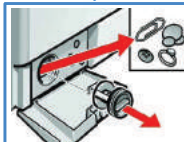
۱. دریچه تعمیرات را باز کنید و آن را در آورید.



۲. برای مدل های با شلنگ تخلیه: شلنگ تخلیه را از محفظه بیرون بکشید. درپوش را باز کنید و بگذارید تا محلول شوینده بیرون بریزد. درپوش شلنگ را سر جایش برگردانید.



*۲. برای مدل های بدون شلنگ تخلیه: درب پمپ را به دقت باز کنید تا پمپ شروع به سرریز شدن کند. وقتی دریچه تعمیرات نیمه پر شد، درب پمپ را ببندید و دریچه را خالی کنید تا زمانی که پمپ بطور کامل خالی شود، این کارها را تکرار کنید.



۳. پیچ های پوشش پمپ را با دقت باز کنید. (آب باقیمانده)

۴. محفظه داخلی، شیار داخلی، پیچ های پمپ و محفظه پمپ را تمیز کنید. (پروانه وارد کننده پمپ محلول باید بچرخد.)

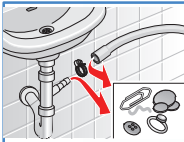
۵. پوشش پمپ را سر جایش بگذارید و پیچ ها را محکم کنید.

۶. دریچه تعمیرات را قرار داده و ببندید. برای جلوگیری از این که مایع شوینده مصرف نشده در سستشوی بعدی داخل خروجی نشود، 1 لیتر آب را در مخزن II بریزید و برنامه **Empty** (تخلیه) را آغاز کنید.



شلنگ خروج آب در کنار سیفون

برنامه را روی **Off** قرار دهید، دوشاخه را از پریز بکشید.



۱. واش را آزاد کنید و شلنگ را به آرامی بیرون آورید (آب باقیمانده)

۲. شلنگ و اجزاء سیفون را تمیز کنید.

۳. شلنگ را دوباره وارد کرده و در محل اتصال محکم کنید.

فیلتر شلنگ ورود آب

خطر برق گرفتگی! دستگاه قطع آب را در آب فرو نکتید! (چون دارای شیر الکتریکی است)



فشار آب را در شلنگ ورود آب کم کنید:



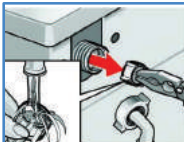
۱. شیر آب را ببندید!

۲. هر برنامه ای (بجز **چرخش و تخلیه**) را انتخاب کنید.

۳. گزینه (آغاز/ توقف) را انتخاب کنید تقریباً ۴۰ ثانیه برنامه را رها کنید.

۴. انتخاب کننده برنامه را بر روی خاموش قرار دهید، دوشاخه برق را بکشید.

فیلتر را تمیز کنید.



۱. شلنگ را از شیر جدا کنید

فیلتر با استفاده از یک برس کوچک تمیز کنید یا

شلنگ را از پشت بردارید

فیلتر را با انبر دست برداشته و تمیز کنید

۲. شلنگ را وصل کرده و کنترل کنید که چکه نکند.

چه کنیم اگر...

- اگر آب بیرون می ریزد
- شلنگ تخلیه را بدرستی نصب نمایید
- پیچهای شلنگ تامین آب را محکم کنید
- آب به داخل جریان ندارد.
- آغاز / توقف انتخاب نشده است؟
- شیر آب باز نیست؟
- ماده شوینده به داخل شسته نمی شود.
- فیلتر مسدود است؟ فیلتر را تمیز کنید. –> صفحه ۱۰
- شلنگ تامین آب پیچ خورده یا گیر کرده است؟
- درب ماشین لباسشویی را نمی توان باز کرد.
- عملکرد ایمنی فعال / قطع برنامه؟ صفحه ۴
- Rinse stop (بدون چرخش) انتخاب شده؟ صفحه ۴
- برنامه شروع به کار نمی کند.
- آغاز/توقف یا پایان زمان انتخاب شده است؟
- در ماشین لباسشویی بسته است؟
- قفل کودک فعال؟ غیر فعال کنید! –> صفحه ۵
- محلول شوینده دفع نمی شود.
- پمپ محلول شوینده را تمیز کنید. –> صفحه ۱۰
- شیر خروجی یا شلنگ تخلیه را تمیز کنید.
- آب در استوانه دیده نمی شود.
- مشکلی رخ نداده است، آب پایین تر از سطح دید است.
- نتیجه آگیری رضایتبخش نیست.
- اقلام بزرگ و کوچک را بکجا بشویید.
- Easy-Iron انتخاب شده است؟ صفحه ۵
- سرعت بسیار کمی انتخاب شده است؟ صفحه ۳
- چرخش چندین بار بکار افتاده است.
- مشکلی رخ نداده است. سیستم بار نامتعادل عدم تعادل را تصحیح می کند.
- مخزن نرم کننده ها کاملا تمیز و خالی نشده است.
- اتفاقی نیفتاده - تاثیر این مواد از بین نرفته است - در صورت لزوم مخزن را تمیز کنید. صفحه ۹
- در داخل ماشین لباسشویی بو ایجاد شده است.
- برنامه C° Cottons 90 را اجرا کنید.
- از کشوی مواد شوینده کف بیرون می آید.
- مواد شوینده زیادی مصرف کرده اید؟
- یک قاشق غذاخوری نرم کنند و نیم لیتر آب را در مخزن II بریزید
- در شستشوی بعدی مقدار کمتری شوینده استفاده کنید.
- ایجاد سر و صدای زیاد، لرزش و لغزش به هنگام چرخش
- آیا پایه های ماشین نصب هستند؟
- پایه ماشین لباسشویی را محکم کنید.
- آیا لوازم ایمنی حمل را برداشته اید؟
- لوازم ایمنی حمل را بردارید.
- صفحه نمایش / وقتی دستگاه کار می کند چراغ ها عمل نمی کنند.
- برق قطع است؟
- فیوز پریده است؟ فیوز را روشن یا عوض کنید!
- اگر ایراد تکرار می شود با خدمات مشتریان تماس بگیرید.
- مدت برنامه بیش از حد معمول است
- مشکلی رخ نداده است. سیستم تشخیص بار نامتعادل، عدم تعادل را با تکرار توزیع اقلام تصحیح می کند.
- مشکلی رخ نداده، سیستم تشخیص کف فعال است. یک بار آبکشی می شود.
- باقیمانده شوینده در لباس های شسته شده.
- گاهی مواد شوینده عاری از فسفات، دارای رسوبات غیر قابل حل هستند.
- Rinse/Freshen Up را انتخاب کنید یا پس از خشک شدن لباس ها را برس بکشید.
- اگر ایراد ایجاد شده نتواند خود بخود بر طرف شود شاید تعمیراتی لازم باشد:
- انتخاب برنامه را روی خاموش Off قرار دهید و دوشاخه را از پریز در آورید.
- شیر آب را ببندید و با پشتیبانی مشتریان تماس بگیرید.