

ماشین لباسشویی مدل : WAE 16461

دستور العمل های کار با دستگاه



BOSCH

قبل از روشن کردن ماشین لباسشویی این دستور العملها را با دقت مطالعه نمایید!
همچنین مطابق دستور العملهای نصب عمل کنید.
دستور العملهای ایمنی مندرج در صفحه ۱۱ را رعایت نمایید.



ماشین لباسشویی شما

تریک ما را بپذیرید - با خرید این ماشین لباسشویی بوش، در واقع یک محصول مدرن و با کیفیت بالا را انتخاب کرده اید. مصرف کم برق این ماشین لباسشویی، ویژگی متمایز این دستگاه محسوب می شود. برای اطمینان از عملکرد صحیح، کلیه محصولات قبل از ترک کارخانه به دقت آزمایش می شوند.



انهدام ضایعات سازگار با محیط زیست

لوازم بسته بندی را به گونه ای معدوم سازید که به محیط زیست آسیبی وارد نشود. این دستگاه دارای برچسب دستور العمل 2002/96/EG مربوط به لوازم الکتریکی و الکترونیکی مستعمل (WEEE) می باشد. در این رهنمود چارچوب و مقررات بازیافت لوازم و تجهیزات مستعمل در سراسر اروپا معین شده است و قابل اجرا می باشد.

موارد استفاده

- فقط برای مصارف خانگی
- برای شستشوی لباسهای قابل شستشو در ماشین لباسشویی با محلول ماده شوینده
- عملکرد با استفاده از آب سرد و مواد شوینده معمولی و محصولات سازگار با ماشین لباسشویی



- از رها کردن کودکان در نزدیک دستگاه بدون مراقب پرهیز نمایید!
- حیوانات خانگی را دور از ماشین لباسشویی قرار دهید!

برنامه ها

برای کسب اطلاعات بیشتر به بخش برنامه ها در یک نگاه مندرج در صفحه ۷ مراجعه کنید. میزان حرارت و سرعت خشک کن بصورت شخصی قابل انتخاب است.

Cottons	لباسهای ضخیم و با دوام
Cottons Stains Plus	
Cottons Stains	
Sensitive	
Easy-Care	لباسهای دارای برچسب Easy-Care
Silk	لباسهای ظریف
Wool	لباسهای قابل شستشو با دست / ماشین لباسشویی
Drain	تخلیه آب آبکشی
Spin	برای خشک کردن لباسهای شسته شده با دست
Gentle Spin	برای خشک کردن لباسهای شسته شده با دست با سرعت دور کمتر
Rinse/Freshen Up	برای آبکشی و متعاقب آن خشک کردن لباسهایی که قبلاً با دست شسته شده اند و یا برای آهار زدن
Sports Wash	لباسهای ریز بافت
Super Quick	برنامه شستشوی کوتاه
Mixed Load	انواع مختلف لباس
Dark Wash	لباسهای تیره

صفحه

فهرست

- 1 موارد استفاده
- 2 تنظیم برنامه ها
- 4 پس از شستشو
- 5 تنظیمات فردی
- 6 اطلاعات مهم
- 7 برنامه ها در یک نگاه
- 8 مراقبت
- 8 اطلاعاتی درباره صفحه نمایشگر
- 9 نگهداری
- 10 در صورت بروز اشکال
- 11 دستور العمل های ایمنی
- 11 میزان مصرف

آماده سازی

قبل از شستشو برای اولین بار

ماشین را بدون لباس روشن کنید. به صفحه ۶ مراجعه نمایید.

دسته بندی و قرار دادن لباسها درون ماشین لباسشویی

مطابق دستور العمل کارخانه سازنده عمل نمایید!
اطلاعات مندرج روی برچسب ها
بنابر نوع، رنگ، میزان کثیفی و دما



مطابق دستور العملهای مهم مندرج در صفحه ۶ عمل کنید.
لباسهای بزرگ و کوچک را با یکدیگر داخل ماشین لباسشویی قرار دهید. دقت کنید که
لباسها بین درب ماشین لباسشویی و نوار لاستیکی دور درب گیر نکرده باشد.



افزودن مواد شوینده و محصولات مکمل

ماده شوینده باید بر اساس حجم لباس، میزان کثیفی، میزان سختی آب و دستور العمل
سازنده ماده شوینده تعیین شود. ماده شوینده مایع را داخل ظرف مخصوص ریخته و
آن را در دیگ ماشین لباسشویی قرار دهید.



|| شستشوی اولیه: ماده شوینده، آهار

|| محصولات مکمل: نرم کننده لباس

|| شستشوی اصلی: ماده شوینده، سختی گیر آب، سفید کننده، لکه بر

ماده نرم کننده لباس و سایر مکمل ها را با آب رقیق کنید.

جریان آب نباید دارای انسداد باشد.



برای برنامه * Rinse/Freshen up از ماده شوینده استفاده نکنید.

تنظیم و تعیین برنامه

برای اطلاع از عملکردهای اضافی و دکمه های عملکرد به
بخش تنظیمات فردی مندرج در صفحه ۵ مراجعه کنید.

تمامی دکمه ها حساس هستند و فقط با یک
اشاره انگشت عمل می کنند.



کلید انتخاب برنامه برای روشن و خاموش
کردن دستگاه و برای انتخاب برنامه کاربرد
دارد و در هر دو جهت قابل چرخش است.

Start را فشار دهید

The control panel includes buttons for Wash Plus, Pre-wash, Reduced Ironing, and Aqua Plus. The program dial has settings like Sensitive, Sports Wash, Super Quick, Mixed, Load, Drain, Gentle Spin, Spin, Off, Cottons, Cottons-Stains Plus, Cottons-Stains, Silk, Wool, Easy-Care, and Dark Wash. A Rinse/Freshen Up button is also present. The Start button is highlighted with a green arrow.

* - 90 Temp °C

برای انتخاب دما (* = سرد)

1 - 24h* Ready in

تعیین پایان برنامه

☹ - 1000* rpm

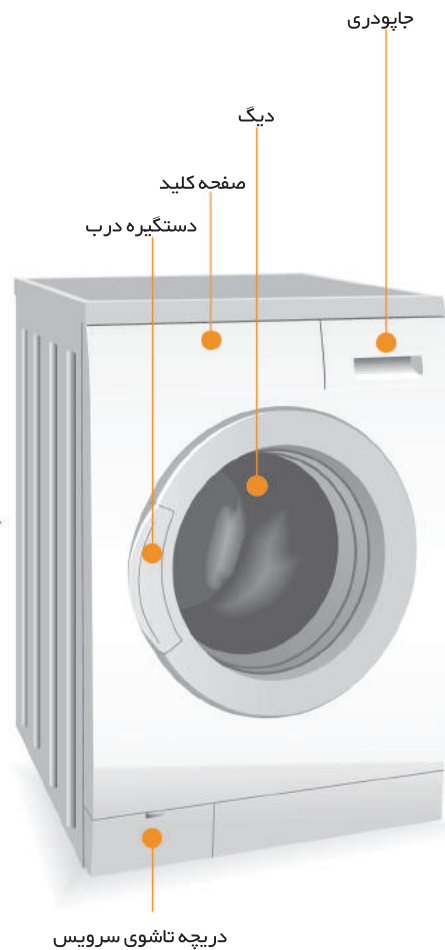
انتخاب سرعت خشک کن (بنا بر نوع مدل) یا
(بدون خشک کن نهایی)

Status displays

☹ ☹ ☹ -0-

نمایش مراحل برنامه:
شستشو، آبکشی، خشک کن و پایان

شستشو



۱

۲

شستشو



۳

بیرون آوردن لباسها

تقریباً ۲ دقیقه بعد از پایان یافتن برنامه لباسها را از دستگاه بیرون آورید.

درب ماشین لباسشویی را باز کنید و لباسها را بیرون آورید.
در صورت فعال بودن عملکرد (بدون خشک کن نهایی): کلید انتخاب برنامه را روی **Drain** تنظیم کنید.
دکمه **Start** را فشار دهید.
هر نوع شئی خارجی را بیرون آورید در غیر اینصورت احتمال زنگ زدگی وجود دارد.

شیر آب را بندید

در مدل‌های مجهز به Aqua-stop نیاز نیست.

دستگاه را خاموش کنید

کلید انتخاب برنامه را روی **off** قرار دهید.

برنامه به پایان می رسد وقتی که ...

دکمه **start** بصورت چشمک زن بدرخشد و علامت -0- روی صفحه نمایشگر ظاهر شود.

تغییر برنامه ...

چنانچه شما بطور تصادفی برنامه ای را اشتباهاً انتخاب کردید:
- برنامه را مجدداً انتخاب نمایید.
- دکمه **start** را فشار دهید.

... خاتمه دادن به برنامه

در برنامه های با دمای بالا، ابتدا:
- لباسها را خنک کنید: برنامه **Rinse/Freshen up** را انتخاب کنید.
درب ماشین لباسشویی قفل باقی می ماند.
- کلید انتخاب برنامه را روی وضعیت **off** قرار دهید.
- برنامه **Spin** یا **Drain** را انتخاب کنید.
- دکمه **start** را فشار دهید.

تنظیمات فردی

دکمه های عملکرد

شما قادرید که قبل از شروع به کار برنامه و یا در حین اجرای برنامه، سرعت دور خشک کن و دمای شستشو را تغییر دهید.

دما: °C درجه سانتیگراد

شما قادرید دمای محلول شستشو را تغییر دهید. بنابر نوع برنامه، انتخاب حداکثر دمای شستشو امکان پذیر است.

تایمر Ready in


مدت زمان عملکرد برنامه با انتخاب برنامه بر روی صفحه نمایشگر ظاهر می شود. امکان به تأخیر انداختن شروع به کار برنامه قبل از آغاز برنامه وجود دارد. زمان شروع به کار تأخیری در مراحل ۰۶ دقیقه ای حداکثر تا ۲۴ ساعت قابل تنظیم است. دکمه Ready in را فشار دهید تا ساعت مورد نظر روی صفحه نمایشگر ظاهر شود.


دور در دقیقه

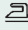
شما می توانید سرعت دور خشک کن را تغییر دهید. بنابر نوع برنامه، امکان انتخاب حداکثر سرعت دور خشک کن مهیا است.


عملکردهای اضافی

به بخش برنامه ها در یک نگاه مراجعه نمایید.

افزایش زمان شستشو برای شستشوی قوی تر لباسهای خیلی کثیف یا ۷ کیلو لباس کتان و رنگی  Wash plus

برای لباسهای بادوام، خیلی کثیف، برای مثال بافته شده از کتان و نخ. شستشوی اولیه در دمای ۳۰ درجه سانتی گراد انجام می شود.  Prewash

عملکرد خشک کن ویژه که با دمیدن جریان هوا توأم می باشد. این عملکرد باعث می شود که لباسها چروک نشوند.  Reduced Ironing

مرحله آبکشی اضافی با حجم آب بیشتر برای مناطقی که میزان سختی آب در آنجا خیلی پایین است و یا برای بهبود نتیجه آبکشی  Aqua Plus

Start

برای شروع به کار یا قطع برنامه

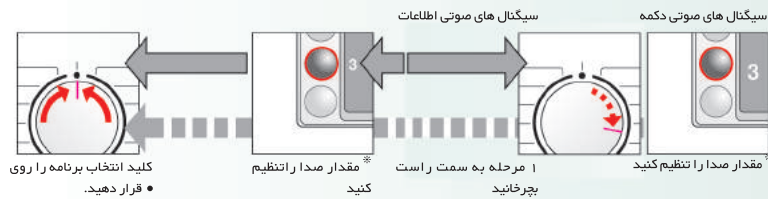
سیگنال صوتی

۱. فعال کردن سیگنال صوتی



وضعیت قرار دهید. کلید انتخاب برنامه را روی راست بچرخانید. کلید را یک مرحله به سمت راست بچرخانید. گزینه انتخابی را نگاه دارید و بچرخانید. ۱ مرحله به سمت راست رها کنید

۲. تنظیم مقدار صدا...



مقدار صدا را تنظیم کنید. ۱ مرحله به سمت راست بچرخانید. مقدار صدا را تنظیم کنید. مقدار صدا را تنظیم کنید. کلید انتخاب برنامه را روی قرار دهید.



* در صورت لزوم عمل انتخاب را تکرار کنید.

* در صورت لزوم عمل انتخاب را تکرار کنید.

اطلاعات مهم



حفاظت از لباسها و ماشین لباسشویی



- جیب ها را خالی کنید.
- اجزای فلزی را از لباسها جدا کنید (گیره کاغذ، غیره)
- لباسهای ظریف را در توری مخصوص گذاشته و سپس آنها را داخل ماشین لباسشویی قرار دهید.
- زیپ و دکمه لباسها را ببندید.
- گیره پرده را جدا کنید و یا پرده را با گیره هایش داخل توری مخصوص شستشو قرار دهید.

قبل از شستشو برای اولین بار



لباس داخل ماشین لباسشویی قرار ندهید. شیر آب را باز کنید تا حدود ۱ لیتر آب وارد دستگاه شود و سپس نیم پیمانه ماده شوینده داخل محفظه شماره II جاپودری بریزید.

کلید انتخاب برنامه را روی **Easy-Care 60°C** قرار داده و بعد دکمه **Start** را فشار دهید.

در پایان برنامه کلید انتخاب برنامه را روی وضعیت **Off** قرار دهید.

لباس با درجه کثیفی مختلف



لباسهای نو را بطور جداگانه بشویید.	کم
از شستشوی اولیه استفاده نکنید.	کم
در صورت لزوم، لکه ها را از بین ببرید. عملکرد اضافی Wash Plus را انتخاب کنید.	زیاد
لباس کمتری داخل ماشین لباسشویی قرار دهید.	زیاد
شستشوی اولیه.	زیاد

وزن لباس



مقدار لباس نباید از حداکثر ظرفیت ذکر شده تجاوز نماید:

کتانی و رنگی	۷ کیلوگرم
دارای برچسب Easy-care	۳ کیلوگرم
ظریف، ابریشمی، پشمی	۲ کیلوگرم

خیساندن



ماده شوینده را داخل محفظه شماره II جاپودری بریزید. کلید انتخاب برنامه را روی حالت **Cottons 30°C** و سپس دکمه را **Start** فشار دهید. پس از گذشت ۱۰ دقیقه دکمه **Start** را فشار دهید.

پس از سپری شدن زمان خیساندن مورد نظر مجدداً دکمه **Start** را فشار دهید. امکان ادامه اجرای برنامه و یا تغییر برنامه برای شما وجود دارد.

آهار زدن



لباسها نباید به ماده نرم کننده آغشته باشند.

مطابق دستورالعمل سازنده، مقداری از آهار را در حدود ۱۵ لیتر آب حل نمایید.

کلید انتخاب برنامه را روی حالت **Rinse/Freshen Up** قرار داده و سپس سرعت خشک کن را تنظیم نمایید و دکمه **Start** را فشار دهید. به محض شروع آبگیری، محلول آهار را داخل محفظه شماره I جاپودری قرار دهید.

رنگ کردن / سفید کردن

از رنگ کردن و سفید کردن لباس داخل ماشین لباسشویی خودداری کنید.

عملکرد **Freshen Up** از برنامه **Rinse / Freshen Up** استفاده کنید.



برای لباسهایی که به مدت طولانی داخل کمد قرار گرفته اند و در اثر تا چروک شده اند و همچنین بو گرفته اند، می توان از این عملکرد برای از بین بردن چروک و بوی آنها استفاده کرد. برای بوی مطبوع از مواد نرم کننده لباس استفاده کنید.

حفاظت از محیط زیست



- از حداکثر ظرفیت مقدار لباس برای هر برنامه استفاده کنید.
- برای لباسهای با کثیفی معمولی از شستشوی اولیه استفاده نکنید.
- به جای برنامه **Cottons 90°C**، برنامه **Cottons-Stains 60°C** را انتخاب کنید زیرا علاوه بر حصول نتیجه پاک کنندگی یکسان در مصرف انرژی نیز صرفه جویی می شود.
- بر اساس دستورالعملهای سازنده و میزان سختی آب، مقدار ماده شوینده را تعیین کنید.
- چنانچه بخواهید لباسها را پس از شستشو جهت خشک کردن در خشک کن قرار دهید، سرعت آن را مطابق دستورالعمل شرکت سازنده اش تنظیم نمایید.

برنامه‌ها در یک نگاه

به صفحهٔ «مر اجوه نمایشید»

عملکردهای اضافی: اطلاعات



نوع لباس

حداکثر وزن مجاز لباس‌ها

درجه سانتی‌گراد

برنامه

Wash Plus, Rinse Plus, Reduced Ironing, Rinse Plus	7 کیلوگرم *	90 °C	Cottons
Wash Plus, Rinse Plus, Reduced Ironing, Rinse Plus	7 کیلوگرم	60 °C	Cottons – Stains Cottons – Stains Sensitive
Wash Plus, Rinse Plus, Reduced Ironing, Rinse Plus	3 کیلوگرم	60 °C	Easy-Care
Wash Plus, Rinse Plus, Reduced Ironing, Rinse Plus	3 کیلوگرم	40 °C	Mix Load
Wash Plus, Rinse Plus, Reduced Ironing, Rinse Plus	2 کیلوگرم	40 °C	Dark Wash
Wash Plus, Rinse Plus, Reduced Ironing, Rinse Plus	2 کیلوگرم	30 °C	Silk
Wash Plus, Rinse Plus, Reduced Ironing, Rinse Plus	2 کیلوگرم	40 °C	Wool
Wash Plus, Rinse Plus, Reduced Ironing, Rinse Plus	2 کیلوگرم	40 °C	Sports Wash
Wash Plus, Rinse Plus, Reduced Ironing, Rinse Plus	2 کیلوگرم	40 °C	Super Quick

برنامه‌های اضافی

Rinse/Freshen Up, Spin, Drain, Gentle Spin

! زمان برنامه‌ها برای لباسهای با کثیفی کم قابل کنترل می باشد. چنانچه لباسها خیلی کثیف باشند از مقدار آنها کاسته و یا از عملکردهای اضافی استفاده نمایید. برای مثال **Wash plus** برنامه‌های بدون شستشو اولیه – ماده شوینده را داخل محفظه شماره **II** جابجایی بریزید. برنامه‌های با شستشوی اولیه – ماده شوینده را آیین محفظه شماره **II** تقسیم کنید. * برای 7 کیلوگرم لباس کتان و رنگی از عملکرد اضافی **Wash plus** استفاده کنید.

۰۲۱ – ۸۸۸۹۸۳۵۲

با مرکز خدمات مشتریان تماس بگیرید.

برای کسب اطلاعات بیشتر و انتخاب سایر محصولات بوش به وب سایت زیر مراجعه نمایید:

www.bosch.hausgeraete.de



مراقبت

- خطر برق گرفتگی!
- دو شاخه را از پریز برق بیرون بکشید!
- خطر انفجار! از حلال استفاده نکنید!



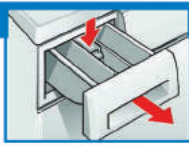
بدنه ماشین لباسشویی، صفحه کلید

- با استفاده از یک پارچه نرم و مرطوب تمیز کنید.
- از لوازم پاک کننده زبر استفاده نکنید.
- به محض پایان برنامه، لباسها را از داخل ماشین لباسشویی خارج کرده و جاپودری را از بقایای ماده شوینده، تمیز کنید.
- ماشین لباسشویی را با جریان آب پر فشار تمیز نکنید.

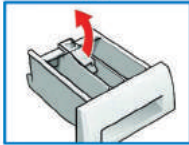


تمیز کردن جاپودری

در صورت باقی ماندن ماده شوینده و یا ماده نرم کننده لباس در جاپودری



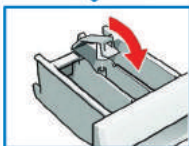
جاپودری را بیرون کشیده و با فشار دادن ضامن آن به پایین، جاپودری را بطور کامل از ماشین جدا کنید.



در پوش را باز کنید.

آن را با آب بشویید و سپس خشک نمایید.

در پوش را ببندید.



جاپودری را در جایش قرار دهید.

جاپودری را باز نگه داشته تا باقی مانده آب داخل آن تبخیر شود.



۰۱

۰۲

۰۳

۰۴

۰۵



دیگ

درب ماشین لباسشویی را باز نگه دارید تا دیگ شستشو خشک شود.
بروز زنگ زدگی - از ماده تمیز کننده فاقد کلرین برای از بین بردن زنگ زدگی استفاده نمایید.



رسوب زدایی

بدون قرار دادن لباس داخل ماشین لباسشویی!

مطابق دستورالعملهای سازنده ماده رسوب ز را عمل کنید.



اطلاعاتی درباره صفحه نمایشگر بنابر نوع آن

درب ماشین لباسشویی را بطور صحیح ببندید؛ ممکن است لباس بین درب ماشین لباسشویی گیر کرده باشد.

F:16

شیر آب را باز کنید، شلنگ ورودی آب تا خورده است.

F:17

صافی (صفحه ۹) را تمیز کنید، فشار آب خیلی کم است.

پمپ محلول شوینده (صفحه ۹) را تمیز کنید، لوله فاضلاب / شلنگ تخلیه مسدود شده است.

F:18

آب نشستی دارد. با مرکز خدمات پس از فروش تماس بگیرید.

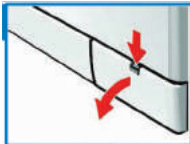
F:23

نگهداری

– خطر سوختگی توسط آب داغ!
– صبر کنید تا محلول شستشو سرد شود!
– شیر آب را ببندید!



پمپ محلول شستشو



کلید انتخاب برنامه را روی وضعیت **Off** قرار دهید و سپس دو شاخه را از پریز برق بیرون بکشید.

دریچه تاشوی قسمت سرویس را باز نموده و آن را از بدنه دستگاه جدا کنید.

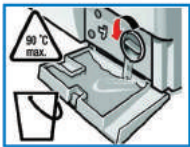
۰.۱



برای مدل‌های دارای شلنگ تخلیه:

شلنگ تخلیه را از ضامن آن خارج کرده و سپس آن را به طرف بیرون بکشید. درپوش شلنگ را باز کنید تا محلول شستشو در داخل ظرف مناسب تخلیه شود. درپوش شلنگ را گذاشته و سپس آن را داخل ضامنش قرار دهید.

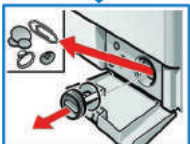
۰.۲



برای مدل‌های بدون شلنگ تخلیه:

با دقت درپوش پمپ را باز کنید تا محلول شستشو سرازیر شود. هنگامی که دریچه تاشوی قسمت سرویس بصورت نیمه باز است، مراحل را تکرار کنید تا محلول شستشو تخلیه شود.

۰.۲*



با احتیاط درپوش پمپ را باز کنید (آب باقی مانده).

۰.۳

داخل درپوش و محفظه پمپ را از پرز و اشیاء دیگر تمیز کنید (پروانه پمپ باید به راحتی بچرخد)

۰.۴

درپوش پمپ را در جایش قرار دهید.

۰.۵

دریچه تاشوی سرویس را ببندید.

۰.۶

برای جلوگیری از تخلیه پودر لباسشویی استفاده نشده در حین مرحله شستشو اقدامات زیر را انجام دهید:
۱ لیتر آب داخل محفظه شماره II جا پودری ریخته و برنامه **Drain** را انتخاب کنید.



صافی‌های ورودی آب



خطر برق‌گرفتگی! از فرو کردن دستگاه Aqua-stop داخل آب خودداری کنید (شامل شیر برقی)



آب را با فشار داخل شلنگ کنید:
شیر آب را ببندید.

۰.۱

برنامه ای را انتخاب کنید (به استثناء: **Spin** / **Drain**)

۰.۲

دکمه **Start** را فشار دهید. به مدت ۴۰ ثانیه صبر کنید.

۰.۳

کلید انتخاب برنامه را روی وضعیت **Off** قرار دهید.

۰.۴

شلنگ را از شیر آب جدا کنید.

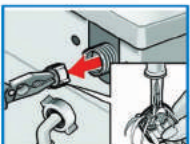
۰.۵

صافی را با استفاده از یک برس کوچک تمیز نمایید.

۰.۶

بنابر نوع مدل، شلنگ را از عقب دستگاه باز کنید و صافی آن را تمیز نمایید.

۰.۷



شلنگ را وصل نموده و نشستی آن را بررسی کنید.

۰.۸

در صورت بروز اشکال ...

<p>– شلنگ تخلیه را بطور صحیح وصل کنید و با آن را تعویض نمایید.</p> <p>– پیچ اتصال شلنگ به شیر آب را محکم کنید.</p>	آب از دستگاه خارج می شود
<p>– دکمه Start فشار داده نشده است؟</p> <p>– شیر آب بسته است؟</p> <p>– صافی و روی آب مسدود است؟ صافی را تمیز کنید. (صفحه ۹)</p> <p>– شلنگ ورودی آب تا خورده است؟</p>	آب وارد دستگاه نمی شود ماده شوینده از جاپودری وارد جریان آب نمی شود.
<p>– عملکرد ایمنی فعال است.</p> <p>– عملکرد بدون خشک کن نهایی  انتخاب شده است؟</p>	در ب ماشین لباسشویی باز نمی شود.
<p>– دکمه Start فشار داده نشده است؟</p> <p>– درب دستگاه بسته نیست؟</p>	برنامه شروع به کار نمی کند.
<p>– پمپ محلول شستشو را تمیز کنید. (صفحه ۹)</p> <p>– لوله فاضلاب و یا شلنگ تخلیه را تمیز کنید.</p>	محلول شستشو تخلیه نمی شود.
<p>– لباسهای بزرگ و کوچک را بطور یکنواخت داخل دیگ توزیع کنید.</p>	لباسها بطور صحیح نمی چرخند.
<p>– عیب محسوب نمی شود – زمانی که لباسها تعادل دیگ را به هم بزنند، یک سیستم هوشمند آن را تشخیص داده و تعادل را با تکرار عمل خشک کن برقرار کنید.</p>	مرحله خشک کن تکرار می شود.
<p>– عیب محسوب نمی شود – آب در زیر نیمه قابل رویت دیگ قرار گرفته است.</p> <p>– عیب محسوب نمی شود.</p>	آب در دیگ ماشین لباسشویی مشاهده نمی شود.
<p>– برنامه Cottons 90°C را بدون آن که لباس در داخل دستگاه قرار دهید، اجرا کنید.</p> <p>از ماده شوینده استاندارد استفاده نمایید.</p> <p>– مقدار زیادی ماده شوینده داخل جاپودری ریخته شده است؟</p> <p>یک قاشق غذاخوری مایع نرم کننده لباس با نیم لیتر آب مخلوط کرده و آن را داخل محفظه شماره II جاپودری بریزید.</p> <p>– برای دفعه بعد از مقدار کمتری پودر لباسشویی استفاده کنید.</p>	آب در داخل جاپودری برای محصولات مکمل باقی مانده است. ماشین لباسشویی بو گرفته است.
<p>– پایه های ماشین لباسشویی تنظیم نیستند.</p> <p>– پیچ های آن را تنظیم کنید.</p> <p>– پیچ های مخصوص حمل و نقل بیرون آورده نشده اند؟</p> <p>– پیچ های مخصوص حمل و نقل را بیرون آورید.</p>	از جاپودری کف خارج می شود.
<p>– برنامه Reduced Ironing  انتخاب شده است (صفحه ۵)؟</p>	در حین مرحله خشک کن، دستگاه می لرزد.
<p>– برق قطع شده است.</p> <p>– فیوز قطع شده است آن را روشن کنید یا فیوز را تعویض کنید.</p> <p>– در صورت برطرف نشدن مشکل با مرکز خدمات پس از فروش تماس بگیرید.</p> <p>عیب محسوب نمی شود – سیستم تشخیص عدم تعادل لباسها با تکرار چرخش دیگ سعی در توزیع متعادل لباسها دارد.</p>	عملکرد خشک کن رضایت بخش نیست.
<p>– بعضی از مواد شوینده فاقد فسفات دارای بعضی ذرات غیر قابل حل در آب هستند.</p> <p>– برنامه Rinse / Freshen Up  را انتخاب کنید یا روی لباسها را برس بکشید.</p>	صفحه نمایشگر و نشانگرهای نورانی در حین عملکرد دستگاه خاموش هستند.
<p>– عیب محسوب نمی شود – سیستم تشخیص عدم تعادل لباسها با تکرار چرخش دیگ سعی در توزیع متعادل لباسها دارد.</p>	اجرای برنامه بیش از حد معمول طول می کشد.
<p>– برنامه Rinse / Freshen Up را انتخاب کنید یا روی لباسها را برس بکشید.</p>	مقدار ماده شوینده روی لباسها باقی مانده است.
<p>در صورت عدم برطرف شدن عیب دستگاه با مرکز خدمات پس از فروش تماس بگیرید.</p> <p>– کلید انتخاب برنامه را روی وضعیت Off قرار داده و دو شاخه را از پریز برق بیرون بکشید.</p> <p>– شیر آب را ببندید و با مرکز خدمات پس از فروش تماس بگیرید.</p>	

دستور العمل های ایمنی



- دستور العملهای نصب و عملکرد را با دقت مطالعه نموده و مطابق آنها عمل نمایید.
- کلیه دفترچه های راهنما را برای مراجعات بعدی نزد خود نگه دارید.
- خطر برق گرفتگی**
 - برای خارج کردن دوشاخه از پریز برق هرگز آن را از سیم نکشید!
 - هرگز با دستان خیس دو شاخه برق را از پریز بیرون نکشید و یا آن را داخل پریز برق نکنید.
- خطر جراحت**
 - درب ماشین لباسشویی ممکن است خیل داغ شود.
 - در هنگام تخلیه محلول شستشوی داغ احتیاط نمایید.
 - از گذاشتن پا بر روی ماشین لباسشویی خودداری کنید.
- خطر مسمومیت**
 - مواد شوینده و محصولات مکمل را دور از دسترس کودکان قرار دهید.
- خطر خفگی**
 - لوازم بسته بندی، روکش پلاستیکی را دور از دسترس کودکان نگهداری نمایید.
- خطر مرگ**
 - در مورد دستگاههای مستعمل
 - دو شاخه را جدا کنید.
 - سیم برق بریده شود و همراه با دو شاخه معدوم گردد.
 - قفل درب ماشین لباسشویی را بشکنید. این امر مانع از گیر افتادن کودکان داخل دستگاه می شود.
- خطر انفجار**
 - هرگز از حلالهای شیمیایی برای مثال لکه برها استفاده نکنید.
 - در صورت آغشته بودن لباس به ماده حلال، توصیه می شود که قبل از قرار دادن آن در ماشین لباسشویی، آن را آب بکشید.

میزان مصرف

برنامه	عملکرد اضافی	مقدار لباس	برق مصرفی *	آب *	مدت برنامه *
Cottons 40 °C	Wash Plus	۷ کیلوگرم	۰/۶۵ کیلووات ساعت	۶۵ لیتر	۲/۳۰ ساعت
Cottons 60 °C	-	۷ کیلوگرم	۱/۲۰ کیلووات ساعت	۷۰ لیتر	۱/۳۵ ساعت
Cottons-Stains 60 °C	Wash Plus	۷ کیلوگرم	۱/۱۹ کیلووات ساعت	۴۹ لیتر	۲/۳۶ ساعت
Cottons 90 °C	Wash Plus	۷ کیلوگرم	۲ کیلووات ساعت	۷۵ لیتر	۲/۳۳ ساعت
Easy-Care 40 °C	Wash Plus	۳ کیلوگرم	۰/۵۶ کیلووات ساعت	۵۰ لیتر	۱/۲۴ ساعت
Easy-Care 40 °C (also suitable as Short programme)	-	۳ کیلوگرم	۰/۵۵ کیلووات ساعت	۴۰ لیتر	۵۵ دقیقه
Mix Load	-	۳ کیلوگرم	۰/۶۰ کیلووات ساعت	۳۷ لیتر	۵۰ دقیقه
Silk 30 °C	-	۲ کیلوگرم	۰/۲۵ کیلووات ساعت	۳۴ لیتر	۳۲ دقیقه
Wool 30 °C	-	۲ کیلوگرم	۰/۱۵ کیلووات ساعت	۳۰ لیتر	۴۰ دقیقه

* میزان مصرف به عواملی چون فشار آب، سختی آب، دمای آب ورودی، درجه حرارت محیط، نوع و مقدار لباس، میزان کثیفی، ماده شوینده مورد استفاده، نوسان برق مصرفی و عملکردهای اضافی بستگی دارد و در نتیجه ممکن است میزان مصرف واقعی با مقادیر ذکر شده در فوق تفاوت داشته باشد.