



ماشین لباسشویی
مدل: WAS32795 GC



دفترچه راهنما

<https://digitamirgah.ir>

مرکز تعمیرات تخصصی دیجی تعمیرگاه
تلفن خدمات مشتریان: +۹۰۵۴۵۸۴-۲۱

چه کنیم اگر ...

| | |
|--|---|
| آب از دستگاه خارج می شود | – شلنگ تخلیه را بطور صحیح وصل کنید و یا آن را تعویض نمایید. – پیچ اتصال شلنگ به شیر آب را محکم کنید. |
| آب وارد دستگاه نمی شود ماده شوینده از جاپودری وارد جریان آب نمی شود. | – دکمه Start/Reload ▶▶ فشار داده نشده است؟ – شیر آب بسته است؟ – صافی و روی آب مسدود است؟ صافی را تمیز کنید. (صفحه ۱۱) – شلنگ ورودی آب تا خورده است؟ |
| درب ماشین لباسشویی باز نمی شود. | – عملکرد ایمنی فعال است. برنامه متوقف شده است؟ صفحه ۴ – عملکرد Start/Reload ▶▶ انتخاب شده است؟ صفحه ۳ و ۴ – آیا درب فقط با حالت باز کردن اضطراری باز می شود؟ صفحه ۱۳ |
| برنامه شروع به کار نمی کند. | – دکمه Start/Reload ▶▶ یا end time فشار داده نشده است؟ – درب دستگاه بسته نیست؟ |
| محلول شستشو تخلیه نمی شود. | – عملکرد بدون خشک کن نهایی فعال شده است؟ صفحه ۳ و ۴ – پمپ محلول شستشو را تمیز کنید. (صفحه ۱۱) – لوله فاضلاب و یا شلنگ تخلیه را تمیز کنید |
| آب در دیگ ماشین لباسشویی مشاهده نمی شود. | – عیب محسوب نمی شود – آب در زیر نیمه قابل رویت دیگ قرار گرفته است. |
| نتیجه عملکرد خشک کن رضایت بخش نیست | – عیب محسوب نمی شود. سیستم تشخیص عدم تعادل لباسها مرحله چرخش خشک کن را لغو کرده است. – لباسهای کوچک و بزرگ را بطور یکنواخت داخل دیگ پخش کنید. – برنامه Easy-iron انتخاب شده است؟ صفحه ۵ – سرعت خشک کن روی درجه کم قرار دارد؟ صفحه ۵ |
| لباسها خیس اند / خیلی رطوبت دارند. | – عیب محسوب نمی شود. ترتیب برنامه برای مرحله شستشو بهینه می شود. این عمل می تواند باعث تغییر زمان برنامه بر روی نمایشگر شود. |
| مدت زمان برنامه در حین مرحله شستشو تغییر می کند. | – عیب محسوب نمی شود – زمانی که لباسها تعادل دیگ را به هم بزنند، یک سیستم هوشمند آن را تشخیص داده و تعادل را با تکرار عمل خشک کن برقرار کنید. |
| مرحله خشک کن چند بار تکرار می شود. | – عیب محسوب نمی شود. جاپودری را بیرون آورده و تمیز کنید. (صفحه ۱۰) |
| مقداری آب داخل محفظه  باقی مانده است. | – برنامه Cottons 90 °C ▶▶ را بدون آن که لباس در داخل دستگاه قرار دهید، اجرا کنید. از ماده شوینده استاندارد استفاده نمایید. – مقدار زیادی ماده شوینده داخل جاپودری ریخته شده است؟ یک قاشق غذاخوری مایع نرم کننده لباس با نیم لیتر آب مخلوط کرده و آن داخل محفظه شماره II جاپودری بریزید. – برای دفعه بعد از مقدار کمتری پودر لباسشویی استفاده کنید. |
| ماشین لباسشویی بو گرفته است. | – آیا پایه های دستگاه ثابتند؟ پایه ها را محکم کنید ← دستورالعمل های نصب – پیچ های ایمنی مخصوص حمل و نقل را بیرون آورید؟ پیچ های ایمنی مخصوص حمل و نقل را بیرون آورید ← دستورالعمل های نصب |
| تولید صدا، لرزش و تکان خوردن دستگاه در حین مرحله چرخش خشک کن | – در حین مرحله خشک کن و تخلیه، صدا شنیده می شود. – پمپ محلول شوینده را تمیز کنید ← صفحه ۱۱ |
| نشانه های نورانی صفحه نمایشگر در حین عملکرد دستگاه کار نمی کند. | – برق قطع شده است. – فیوز قطع شده است آن را روشن کنید یا فیوز را تعویض کنید. – حالت صرفه جویی انرژی فعال است؟ صفحه ۱ – در صورت برطرف نشدن مشکل با مرکز خدمات مشتریان تماس بگیرید. |
| اجرای برنامه بیش از حد معمول طول می کشد. | – عیب محسوب نمی شود. سیستم تشخیص عدم تعادل لباسها با تکرار چرخش دیگ سعی در توزیع متعادل لباسها دارد. – عیب محسوب نمی شود. سیستم تشخیص کف فعال شده است. مرحله آبکشی اضافی را تکرار کنید. |

چه کنیم اگر ...

| | |
|--|--|
| مقداری ماده شوینده روی لباسها باقی مانده است. | – بعضی از مواد شوینده فاقد فسفات دارای بعضی ذرات غیر قابل حل در آب هستند. – برنامه Rinse  را انتخاب کنید یا روی لباسها را برس بکشید. |
| هنگام قرار دادن لباس ها بین برنامه Start/Reload ▶▶ به سرعت چشمک زده و صدای هشدار شنیده می شود. | – میزان آب بیش از حد بالا و قرار دادن البسه ممکن نیست. – در صورت لزوم، درب را فوراً ببندید. – Start/Reload ▶▶ را برای ادامه برنامه انتخاب کنید. |
| اگر ایرادی نتواند خود بخود برطرف شود با تعمیر لازم باشد: – انتخابگر برنامه را روی OFF بچرخانید و دو شاخه را از پریز بکشید. – شیر آب را بسته و با خدمات مشتریان تماس بگیرید. | |

باز کردن قفل اضطراری مثلاً در صورت قطع برق

اگر برق وصل شود، برنامه ادامه خواهد داشت. اما اگر مجبور باشیم البسه را خارج کنیم، می توان طبق دستور، درب را باز کرد.

خطر سوختگی!

ماده شوینده و لباس ها ممکن است داغ باشند. ابتدا بگذارید سرد شوند.

اگر دیگ هنوز در حال چرخش است داخل آن را لمس نکنید.

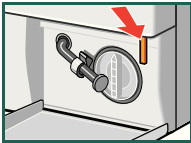
تا زمانی که آب در دیگ دیده می شود در را باز نکنید.

انتخابگر برنامه را روی **OFF** گذاشته و دو شاخه را از برق بکشید.

محلول شوینده را تخلیه کنید. صفحه ۱۱

زبانۀ قفل اضطراری را با یک وسیله به پایین کشیده و رها کنید.

در این حالت می توان درب را باز کرد.



پیش از آن که با خدمات مشتریان تماس بگیرید، ببینید آیا خود می توانید ایراد را برطرف کنید. صفحه ۱۲ و ۱۳: چه کنیم اگر...

در صورت نیاز به تعمیر یا مشاوره، حتی اگر در زمان ضمانت دستگاه هم باشد، هزینه هایی در بر خواهد داشت برای دسترسی به نزدیک ترین خدمات مشتریان فهرست ضمیمه در سایت اینترنتی را مطالعه کنید.

به این مرکز شماره محصول (FD) و شماره تولید (E-Nr.) دستگاه را اعلام کنید.

این شماره ها را می توانید در قسمت داخلی درب دستگاه یا محفظه تعمیرات و پشت دستگاه (بسته به مدل) پیدا کنید.

E-Nr. _____ FD _____

برای تعمیر دستگاه فقط با مرکز مجاز خدمات پس از فروش که از قطعات یدکی اصلی استفاده می کنند، تماس بگیرید.

مغزی برای شوینده مایع

بنابر نوع مدل

مغزی افزودن شوینده مایع را جاگذاری کنید:

- کشوی شوینده را کاملاً بیرون آورید ← صفحه ۱۰
- مغزی را به سمت جلو بکشید.
- در موارد زیر از مغزی استفاده نکنید (به سمت بالا بکشید):
- برای شوینده های نوع ژلی و پودری
- برای برنامه های با عملکرد اضافی پیش شستشو/ یا زمان بندی پایان



مراقبت



- خطر برق گرفتگی! دوشاخه را بکشید!
- خطر انفجار! ماده حلال نریزید!

بدنه ماشین لباسشویی، صفحه کلید کنترل ...

- پس مانده شوینده را فوراً پاک کنید.
- با پارچه نرم و مرطوب تمیز کنید.
- ماشین لباسشویی را با بخار شوی تمیز نکنید.

کشوی مواد شوینده را تمیز کنید ...

... در صورتی که کشو حاوی پس مانده شوینده یا نرم کننده است

۱. کشو را بیرون کشیده، مغزی را به پایین فشار داده و سپس کشو را بطور کامل بیرون آورید.
۲. برای بیرون آوردن مغزی: مغزی را از زیر با انگشت به سمت بالا فشار داده تا بیرون بیاید.
۳. کشو و مغزی را با آب و برس شسته و سپس خشک نمایید.
۴. مغزی را طوری جاگذاری نمایید که در جایش قفل شود. (استوانه را به داخل پین حائل فشار دهید).
۵. کشو را در سر جایش به داخل هل دهید.



کشوی ماده شوینده را باز بگذارید تا آب باقیمانده خشک شود.

دیگ

از مواد تمیز کننده فاقد کلرین استفاده کنید و از سیم ظرفشویی برای تمیز کردن استفاده نکنید.

رسوب زدایی

در صورت استفاده از شوینده های مناسب انجام این کار ضرورتی ندارد. ولی در صورت نیاز به رسوب زدایی مطابق دستورالعملهای سازنده ماده رسوب زا عمل کنید.

اطلاعات درباره صفحه نمایش بنابر نوع مدل

| | |
|--|--|
| Door open? | درب ماشین لباسشویی را درست ببندید، ممکن است لباس گیر کرده باشد. |
| Tap closed? | شیر آب را باز کنید، شلنگ تامین آب پیچ خورده باشد، فیلتر را تمیز کنید صفحه ۱۱ فشار آب بیش از حد کم می باشد. |
| Pump blocked? | اگر پمپ محلول شوینده گرفته باشد آن را تمیز کنید. صفحه ۱۱ اگر شلنگ با لوله تخلیه گرفته باشد، شلنگ تخلیه متصل به سیفون را تمیز کنید. صفحه ۱۱ |
| Pause Top-up not poss.; water level too high oder Temperature too high | افزودن لباس ممکن نمی باشد. برای ادامه دکمه Start/Reload را فشار دهید. |
| F: 23 | اگر کف ماشین لباسشویی از آب پر شده است یا ماشین چکه می کند با مرکز خدمات مشتریان تماس بگیرید! |
| F: 34 | درب ماشین لباسشویی قفل نمی شود. درب ماشین لباسشویی را باز کرده و طوری ببندید که صدای کلیک آن شنیده شود. دستگاه را خاموش کرده و دوباره روشن کنید. برنامه ای را انتخاب کرده و بعد از اعمال تنظیمات، برنامه را شروع نمایید. |
| سایر علائم | دستگاه را خاموش کنید، ۵ ثانیه صبر کنید و دستگاه را دوباره روشن کنید. اگر نشانه دوباره ظاهر شد، با خدمات مشتریان تماس بگیرید. صفحه ۱۳ |

خطر سوختگی
- بگذارید محلول شوینده خشک شود
- شیر آب را ببندید

دستورالعمل در صورت انسداد

پمپ محلول شستشو

ماشین را خاموش کرده، دوشاخه را از پریز بکشید.



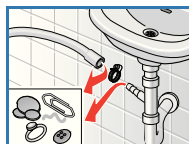
۱. دریچه سرویس را باز کرده و جدا کنید.
۲. شلنگ تخلیه را از جای خود درآورید. دریچه را برداشته بگذارید تا محلول شوینده خارج شود. دریچه را دوباره ببندید.
۳. دریچه پمپ را با احتیاط باز کنید (آب باقیمانده)
۴. محفظه داخلی، شیار داخلی، پیچ های پمپ و محفظه پمپ را تمیز کنید. (پروانه وارد کننده پمپ محلول باید بچرخد.)
۵. روکش پمپ را دوباره در جای خود قرار داده و ببندید. دسته باید به حالت عمودی قرار بگیرد. شلنگ تخلیه را در جای خود قرار دهید.
۶. دریچه سرویس را جا زده و آن را ببندید.

برای جلوگیری از تخلیه شوینده مصرف نشده در شستشوی بعدی، ۱ لیتر آب داخل محفظه Empty را انتخاب کنید.

اتصال شلنگ تخلیه به سیفون دستشویی

کلید انتخابگر برنامه را بر روی Off بچرخانید و دوشاخه دستگاه را از پریز برق خارج کنید.

۱. بست شلنگ را شل نمایید و با احتیاط شلنگ تخلیه را بیرون آورید. (آب داخل لوله)
۲. شلنگ تخلیه و رابط اتصال سیفون را تمیز کنید.
۳. مجدداً شلنگ تخلیه را وصل کرده و بست شلنگ را محکم نمایید.



خطر برق گرفتگی!

قطعه ایمنی Aqua Stop را در آب فرو نکنید! (چون دارای شیر برقی است)

فشار آب داخل شلنگ را کم کنید:

۱. شیر آب را ببندید.
۲. برنامه ای را انتخاب کنید (به استثنا: Spin/Empty ©)
۳. دکمه Start/Reload را فشار دهید. به مدت ۴۰ ثانیه صبر کنید.
۴. کلید انتخاب برنامه را روی وضعیت Off قرار دهید. دو شاخه برق را بیرون بکشید.



۵. صافی را تمیز کنید:
شلنگ را از شیر آب جدا کنید.
صافی را با یک برس کوچک تمیز کنید.
و یا در مدل های استاندارد و Aquasecure :
شلنگ را از عقب دستگاه باز کنید.
۶. صافی را با استفاده از انبردست بیرون آورده و تمیز نمایید.
شلنگ را وصل نموده و نشستی اتصال بررسی کنید.

دستور العمل های ایمنی

- دستور العملهای نصب و استفاده و اطلاعات همراه ماشین لباسشویی را مطالعه و از آنها پیروی نمایید.
- این اطلاعات را برای استفاده های آتی نگه داری نمایید.

خطر برق گرفتگی

- برای خارج کردن دو شاخه از پریز برق هرگز آن را از سیم نکشید!
- هرگز با دستان خیس دو شاخه برق را از پریز بیرون نکشید و یا آن را داخل پریز برق نکنید.
- در مورد دستگاههای مستعمل:

خطر مرگ

- دو شاخه را جدا کنید.
- سیم برق بریده شود و همراه با دوشاخه معدوم گردد.
- قفل درب ماشین لباسشویی را بشکنید. این امر مانع از گیر افتادن کودکان داخل دستگاه می شود.

خطر خفگی

- کارتن، لوازم بسته بندی، پوشش های پلاستیکی را دور از دسترس کودکان نگهداری نمایید.

خطر مسمومیت

خطر انفجار

- مواد شوینده و محصولات مکمل را دور از دسترس کودکان قرار دهید.
- لباسهای آغشته به مواد شوینده حاوی حلال ها مانند لکه برها ممکن است در اثر قرار گرفتن داخل ماشین لباسشویی باعث انفجار شوند.
- از قبل لباس ها را با دست آبکشی کنید.

خطر جراحت و آسیب دیدگی

- درب ماشین لباسشویی ممکن است خیلی داغ شود.
- در هنگام تخلیه محلول شستشوی داغ احتیاط نمایید.
- روی درب ماشین لباسشویی که باز است تکیه ندهید.
- زمانی که دیگ در حال چرخش است، دستتان را داخل آن نکنید.

میزان مصرف

| برنامه | وزن | برق *** | آب *** | مدت برنامه *** |
|---------------------|--------------|--------------------|---------|-----------------|
| Cottons 30 °C* | ۸ کیلو گرم | ۰/۳۵ کیلو وات ساعت | ۵۷ لیتر | ۲ ساعت ۶ دقیقه |
| Cottons 40 °C* | ۸ کیلو گرم | ۰/۹۷ کیلو وات ساعت | ۵۷ لیتر | ۲ ساعت ۱۶ دقیقه |
| Cottons 60 °C* | ۸ کیلو گرم | ۱/۳۶ کیلو وات ساعت | ۵۷ لیتر | ۲ ساعت ۲۶ دقیقه |
| Cottons 90 °C | ۸ کیلو گرم | ۲/۳۴ کیلو وات ساعت | ۶۸ لیتر | ۲ ساعت ۱۶ دقیقه |
| Mix 40 °C* | ۳/۵ کیلو گرم | ۰/۴۷ کیلو وات ساعت | ۳۷ لیتر | ۵۳ دقیقه |
| Easy-Care 40 °C* | ۳/۵ کیلو گرم | ۰/۵۵ کیلو وات ساعت | ۴۱ لیتر | ۱ ساعت ۳۵ دقیقه |
| Delicate/Silk 30 °C | ۲ کیلو گرم | ۰/۱۴ کیلو وات ساعت | ۳۵ لیتر | ۱ ساعت ۴۱ دقیقه |
| Wool 30 °C | ۲ کیلو گرم | ۰/۱۶ کیلو وات ساعت | ۴۰ لیتر | ۴۰ دقیقه |

تنظیمات برنامه برای تست و برچسب انرژی طبق استاندارد اروپایی EN60456 هنگام استفاده از برنامه های تست، لباس را طبق وزن مشخص شده و با استفاده از حداکثر سرعت چرخش خشک کن بشویید.

| برنامه | عملکرد اضافی | وزن | مصرف برق سالیانه | مصرف آب سالیانه |
|------------------|---------------|-------------|-------------------|-----------------|
| Cottons 40/60 °C | ** EcoPerfect | ۸/۴ کیلوگرم | ۱۸۹ کیلو وات ساعت | ۱۰۵۰۰ لیتر |

** تنظیمات برنامه برای تست و برچسب انرژی طبق استاندارد اروپایی 2010/30/EU با آب سرد ۱۵ درجه سانتی گراد می باشد.

*** میزان مصرف به عواملی چون فشار آب، سختی آب، دمای آب ورودی، درجه حرارت محیط، نوع و مقدار لباس، میزان کثیفی، ماده شوینده مورد استفاده، نوسان برق مصرفی و عملکردهای اضافی بستگی دارد و در نتیجه ممکن است میزان مصرف واقعی با مقادیر ذکر شده در فوق تفاوت داشته باشد.

اطلاعات مهم

قبل از شستشو برای اولین بار

- از قرار دادن لباس داخل ماشین خودداری کنید. شیر آب را باز نمایید. طبق دستور العمل زیر داخل محفظه را پر کنید:
- حدود ۱ لیتر آب
- ماده شوینده (مطابق دستور العمل سازنده مقداری که برای شستشوی لباسهای با کثیفی کم لازم است)
- کلید انتخابگر برنامه را روی Easy-Care 60 °C قرار داده و Start/Reload را فشار دهید. در پایان برنامه کلید انتخابگر برنامه را روی Off بچرخانید.

مراقبت از لباسها و ماشین لباسشویی

- در هنگام ریختن شوینده، مکمل و مواد پاک کننده همیشه دستور العمل سازنده را بررسی نمایید.
- جیب ها را خالی کنید.
- اجزای فلزی را از لباسها جدا کنید (گیره کاغذ، غیره)
- لباسهای ظریف را در کیسه یا توری بشویید (لباسهای زیر، پرده، لباسهای حساس و ظریف)
- زیپ و دکمه لباسها را ببندید.
- گرد و خاک داخل جیبها و لای یقه ها را برطرف کنید.
- گیره پرده را جدا کنید و یا پرده را با گیره هایش داخل توری مخصوص شستشو قرار دهید.

اضافه کردن لباس

- برای بهینه شدن عملکرد خشک کن، لباسهای بزرگ و کوچک را با یکدیگر داخل دستگاه قرار دهید.
- مرقب باشید که البسه بین درب لاستیک دور درب ماشین لباسشویی گیر نکنند.

خیساندن

البسه با رنگ یکسان را با هم قرار دهید

ماده شوینده را داخل محفظه شماره II جاپودی بریزید. کلید انتخاب برنامه را روی حالت Cottons 30 °C و سپس دکمه Start/Reload را فشار دهید. پس از گذشت ۱۰ دقیقه دکمه Start/Reload را فشار دهید. پس از سپری شدن زمان خیساندن مورد نظر مجدداً دکمه Start/Reload را فشار دهید. امکان ادامه اجرای برنامه و یا تغییر برنامه برای شما وجود دارد.

آهار زدن

به لباس ها نباید مواد نرم کننده زد

در همه ی برنامه ها می توان با مایع مخصوص لباس ها را آهار زد. مواد آهار را طبق دستور تولید کننده در مخزن نرم کننده بریزید

رنگ کردن / سفید کردن

رنگ کردن فقط با میزان های معمول در خانه مجاز است. نمک می تواند به فولاد آسیب برساند! به تومیه های تولید کننده رنگ توجه کنید! لباس ها را در ماشین لباسشویی سفید نکنید .

اقلام پر شده با پر

به لباس ها نباید مواد نرم کننده زد

فقط پوشاک پر شده با پر را در ماشین لباسشویی بشویید. از شستشوی بالشت، تشک پر دار خودداری نمایید. اقلام بزرگ را جداگانه بشویید. برای جلوگیری از کپه شدن پر، پوشاک را در ماشین خشک کن، خشک کنید.

نمایشگر مقدار لباس

حسگر مقدار لباس، سنگینی البسه قرار گرفته در ماشین لباسشویی را تشخیص می دهد. لباسها وزن نمی شود.

مقدار شوینده پیشنهادی

مطابق با برنامه انتخابی، مقدار لباس تشخیص داده شده، عملکرد مقدار شوینده پیشنهادی، مقدار شوینده را به صورت % نشان می دهد. عدد % به تومیه سازنده شوینده اشاره دارد.

تنظیم بار

جدایی از نمایشگر مقدار لباس، عملکرد خودکار تشخیص بار با بهره گیری از حسگرهای اضافی، مقدار مصرف آب و برق مناسب هر برنامه را بنابر نوع لباس و مقدار آن تنظیم می کند.

انتخاب گزینه ها < / >

اطلاعاتی درباره برنامه ها

تغییر تنظیمات = / +
بنابر نوع برنامه انتخابی

گزینه ها

VarioPerfect*
SpeedPerfect - Standard -
EcoPerfect

SpeedPerfect: برای شستشو در یک زمان کوتاه با نتیجه مشابه با برنامه استاندارد. استفاده از حداکثر ظرفیت شستشو برنامه در یک نگاه، صفحه ۷.

EcoPerfect: برای صرفه جویی در مصرف انرژی با عملکرد شستشو مشابه با برنامه استاندارد.

با انتخاب برنامه، زمان مربوط به پایان نمایش داده می شود. این زمان در فواصل زمانی یک ساعته حداکثر تا ۲۴ ساعت قابل تنظیم می باشد. دکمه = / + Change را بطور مکرر فشار دهید تا عدد ساعت ظاهر گردد (h = ساعت) با شروع برنامه دیگر امکان تغییر تنظیم وجود ندارد.

برای شستشوی اقلام خیلی کثیف. پیش شستشو حداکثر دمای ۳۰ درجه سانتی گراد مرحله خشک کن ویژه با عملکرد هوادهی. چرخش ملایم با دور آهسته عملکرد خشک کن در البسه مقداری رطوبت باقی می ماند.

مقدار صدای سیگنال های اطلاع رسانی را انتخاب کنید.
خاموش - آهسته - متوسط - بلند - خیلی بلند

مقدار صدای سیگنال صوتی ناشی از فشار دادن دکمه ها را انتخاب کنید.
خاموش - آهسته - متوسط - بلند - خیلی بلند

سیگنال صوتی فشار دادن دکمه*
زبان متن نمایان شده بر روی نمایشگر را انتخاب کنید.

افزایش مقدار سطح آب برای شستشوی ملایم تر البسه.

پس از آبکشی نهایی، البسه داخل آب باقی می ماند.

آبکشی اضافی. مدت زمان طولانی تر برنامه. توصیه شده برای پوست های حساس یا مناطق دارای آب با درجه سختی بالا

شستشوی خودکار لکه های سخت ← صفحه ۶

علائم روی صفحه نمایشگر

شما می توانید برای جلوگیری از تغییر تصادفی تنظیمات اعمال شده، ماشین لباسشویی را قفل نمایید.
قفل ایمنی کودک / قفل دستگاه

برای فعال کردن برنامه: دکمه Options < را فشار داده و به مدت ۵ ثانیه نگه دارید. نشانه روشن می شود.

برای غیر فعال کردن: دکمه Options < را فشار داده و به مدت ۵ ثانیه نگه دارید. - اگر کلید انتخابگر برنامه بعد از شروع به کار دستگاه، چرخانده شود.

نشانه چشمک می زند. ابتدا کلید انتخابگر برنامه را بر روی برنامه اصلی باز گردانید و سپس عملکرد قفل را غیر فعال نمایید.

- قفل ایمنی کودک تا شروع برنامه بعدی حتی اگر دستگاه خاموش هم شود، فعال باقی خواهد ماند.

(نام آخرین برنامه بر روی صفحه نمایشگر ظاهر می شود)
شما می توانید قبل از شروع برنامه، عملکرد قفل ایمنی کودک را غیر فعال و یا در صورت لزوم به محض شروع برنامه آن را دوباره فعال کنید.

تشکیل کف به مقدار زیاد در داخل ماشین لباسشویی. سیستم تشخیص کف فعال شده و برای کاهش کف برنامه مخصوصی را اعمال می کند.

تشخیص کف

انتخاب نوع لکه

تمیزکردن هر نوع لکه

نگذارید لکه ها خشک شوند. ذرات سفت شده را بزداييد. سپس لباس ها را مطابق معمول در ماشین لباسشویی قرار دهید و بعد نوع لکه را انتخاب کنید (نمی توان همزمان چند نوع لکه را پاک کرد.)

در کل ۱۶ نوع لکه مختلف را می توان انتخاب کرد. ماشین لباسشویی متناسب با نوع لکه دمای شستشو، چرخش دیگ و زمان خیساندن را تنظیم می کند. متناسب با نوع هر لکه استفاده از آب داغ یا سرد، شستشوی ملایم یا قوی (به لطف ساختار جدید دیگ) و زمان طولانی یا کوتاه خیساندن در برنامه شستشو لحاظ می شود.

با استفاده از دکمه Options < ، نوع لکه را انتخاب کنید؛ با دکمه های +/- change تغییرات را اعمال نمایید.

لکه ها

| | | | | | |
|------------|-----------------|-------------|----------------|----------|-------------|
| چرک جوراب | bott. sock dirt | قهوه | coffee | غذای بچه | baby food |
| روغن/چربی | butter/edi. oil | لوازم آرایش | cosmetics | خون | blood |
| چای | tea | آب انگور | red wine stain | تخم مرغ | egg |
| گوجه فرنگی | tomato | شکلات | chocolate | گل + خاک | soil + sand |
| آب پرتقال | orange | عرق | sweat | سبزه | grass |
| توت فرنگی | strawberry | | | | |

تخم مرغ ابتدا لباس را در یک ظرف آب ولرم خیس دهید و سپس برنامه شستشو با آب زیاد و مراحل آبکشی اضافی را برای زدودن ذرات باقی مانده بر روی لباس انتخاب نمایید.

خون لکه خون را ابتدا در آب سرد قرار دهید تا شل شود و بعد برنامه شستشوی انتخابی را اجرا نمایید.

برای سایر لکه ها راه حل های مشابهی در قالب تحقیقات فشرده تعیین کرده ایم

Start / Reload

چنانچه قصد دارید بعد از شروع برنامه، به داخل ماشین لباسشویی اضافه نمایید، دکمه Start/Reload را فشار دهید.

دستگاه امکان افزودن لباس را بررسی می کند. مطابق دستور العمل های روی صفحه نمایشگر عمل کنید.



نشانگر وزن / مقدار توصیه شده

برای فعال کردن، ابتدا درب را باز کرده، برنامه را انتخاب و سپس لباسها را داخل دستگاه قرار دهید.

لباسها را دسته بندی کنید

مطابق دستورالعمل کارخانه سازنده عمل نمایید. اطلاعات مندرج بر روی برچسب ها بنابر نوع، رنگ، میزان کثیفی و دما

افزودن ماده شوینده و محصولات مکمل

ماده شوینده باید بر اساس حجم لباس، میزان کثیفی، میزان سختی آب و دستورالعمل سازنده ماده شوینده تعیین شود. ماده شوینده مایع را داخل ظرف مخصوص ریخته و آن را در دیگ ماشین لباسشویی قرار دهید.

ماده نرم کننده و سایر مکمل ها را با آب رقیق کنید. این امر از انسداد جلوگیری می کند.

درب را باز کنید / برنامه را انتخاب نمایید *

اگر نشانه قفل ایمنی کودک فعال است. ← برای غیر فعال سازی صفحه ۵

قرار دادن البسه

مطابق دستورالعمل نمایشگر بار عمل کنید.

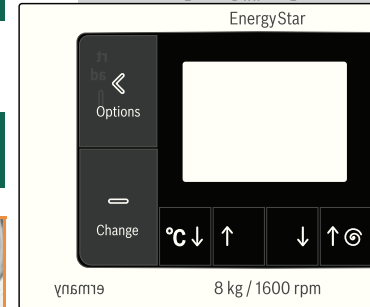
افزودن شوینده و مکمل

به اطلاعات مندرج روی صفحه نمایشگر توجه کنید.

درب ماشین لباسشویی را ببندید

انتخاب تنظیمات فردی
انتخاب نوع لکه
تنظیم دما / سرعت چرخش خشک کن

نمایشگر / دکمه های گزینه ها / دکمه های تغییر دادن



90° - 20° --
دما (سرد = --)

0,400 - 1600*
ب سرعت چرخش خشک کن
(مدل (0 = بدون خشک کن)

دکمه ها حساس هستند و با یک عمل می کنند.

شستشو

محفظه ماده شوینده

با سه قسمت I, II, III

درب ماشین لباسشویی

صفحه کلید

دستگیره درب
ماشین لباسشویی



لامپ داخل دیگ

(بنابر نوع مدل) با باز و بسته شدن
درب یا شروع به کار برنامه روشن
می شود و بطور خودکار خاموش
می گردد.

شستشو

دکمه **Start/Reload** را فشار دهید.

خاموش کردن دستگاه

کلید انتخاب برنامه را روی **Off** قرار دهید.

بستن شیر آب

در مدل Aqua-Stop لازم نیست. به گوشزدها دقت کنید.

بیرون آوردن لباسها

درب ماشین لباسشویی را باز کنید و لباسها را بیرون آورید.

در صورت فعال بودن عملکرد **Rinse stop** (= بدون خشک کن نهایی) کلید انتخاب برنامه را روی **Empty** یا **Spin** قرار دهید یا سرعت خشک کن را انتخاب کنید.

دکمه **Start/Reload** را فشار دهید.

- هر نوع شیئی خارجی را بیرون آورید در غیر اینصورت احتمال زنگ زدگی وجود دارد

- درب ماشین لباسشویی و کنشوی جا پودری را باز بگذارید تا آب باقی مانده داخل آن بخار شود.

برنامه به پایان می رسد وقتی که ...

عبارت **finished, Remove washing** بر روی صفحه نمایشگر ظاهر می شود.

اگر نمایشگر خاموش است، یکی از دکمه ها را فشار دهید.

← حالت صرفه جویی در انرژی، صفحه ۱

لغو برنامه

در برنامه های با دمای بالا، ابتدا:

لباسها را خشک کنید: برنامه **Rinse** را انتخاب کنید

- دکمه **Start/Reload** را فشار دهید.

در برنامه های با دمای پایین:

- برنامه **Empty** یا **Spin** را انتخاب کنید.

- دکمه **Start/Reload** را فشار دهید.

تغییر برنامه ، اگر ...

چنانچه شما بطور تصادفی برنامه ای را اشتباهاً انتخاب کردید:

- برنامه را مجدداً انتخاب نمایید.

- دکمه **Start/Reload** را فشار دهید. برنامه جدید از ابتدا اجرا می شود.

افزودن لباس اگر ...

صفحه ۶

... دکمه **Start/Reload** فشار داده شود و عبارت **Top - up possible** بر روی نمایشگر ظاهر شود.

- حتی المقدور درب ماشین لباسشویی به مدت طولانی باز نگه داشته نشود.

- نمایشگر بار در حین افزودن لباس فعال نباشد.

دکمه **Start/Reload** را فشار دهید



۶



۱

۲

۳

۴

۵



ماشین لباسشویی شما

تبریک ما را بپذیرید - با خرید این ماشین لباسشویی بوش، در واقع یک محصول مدرن و با کیفیت بالا را انتخاب کرده اید. مصرف کم برق این ماشین لباسشویی، ویژگی متمایز این دستگاه محسوب می شود. برای اطمینان از عملکرد صحیح، کلبه محصولات قبل از ترک کارخانه به دقت آزمایش می شوند.

انهدام ضایعات سازگار با محیط زیست

لوازم بسته بندی را به گونه ای معدوم سازید که به محیط زیست آسیبی وارد نشود.

فهرست

| | |
|-------------------------------|---------|
| موارد استفاده | ۱ |
| برنامه ها | ۱ |
| تنظیم برنامه | ۳ |
| شستشو | ۳/۴ |
| پس از شستشو | ۴ |
| تنظیمات فردی | ۵ |
| برنامه ها در یک نگاه | ۷ |
| دستورالعمل های ایمنی | ۸ |
| میزان مصرف | ۸ |
| اطلاعات مهم | ۹ |
| مغزی مخصوص شوینده مایع | ۱۰ |
| مراقبت | ۱۰ |
| اطلاعاتی درباره صفحه نمایش | ۱۰ |
| اطلاعاتی درباره اسناد | ۱۱ |
| در صورت بروز اشکال | ۱۲ / ۱۳ |
| باز کردن درب در مواقع اضطراری | ۱۳ |
| خدمات پس از فروش | ۱۳ |

موارد استفاده

- فقط برای مصارف خانگی
- برای شستشوی لباسهای قابل شستشو در ماشین لباسشویی با محلول ماده شوینده
- عملکرد با استفاده از آب سرد و مواد شوینده معمولی و محصولات سازگار با ماشین لباسشویی

- مطابق دستورالعمل های ایمنی ذکر شده در صفحه ۸ عمل نمایید!
- از رها کردن کودکان در نزدیک دستگاه بدون مراقب پرهیز نمایید!
- این ماشین لباسشویی نباید توسط کودکان یا افراد ناآشنا با دستورالعمل های استفاده بکار گرفته شود.
- حیوانات خانگی را دور از ماشین لباسشویی قرار دهید.

تا مطالعه کامل این راهنما و دستورالعمل های نصب از بکارگیری ماشین لباسشویی خودداری کنید

آماده سازی

قبل از اولین شستشو یک برنامه شستشو را بدون لباس اجرا کنید

بر اساس دستورالعمل های نصب لباسشویی از نصب درست آن مطمئن شوید.

- هرگز ماشین لباسشویی صدمه دیده را روشن نکنید.
- با خدمات پشتیبانی مشتری تماس بگیرید.

دو شاخه را به پریز بزنید

تنها با دست خشک! فقط دو شاخه را بگیرید

شیر آب را باز کنید

محفظه I : شوینده برای پیش شستشو

محفظه II : نرم کننده لباس، آهار

محفظه III : ماده شوینده برای شستشوی اصلی، سختی گیر آب، سفید کننده، لکه بر

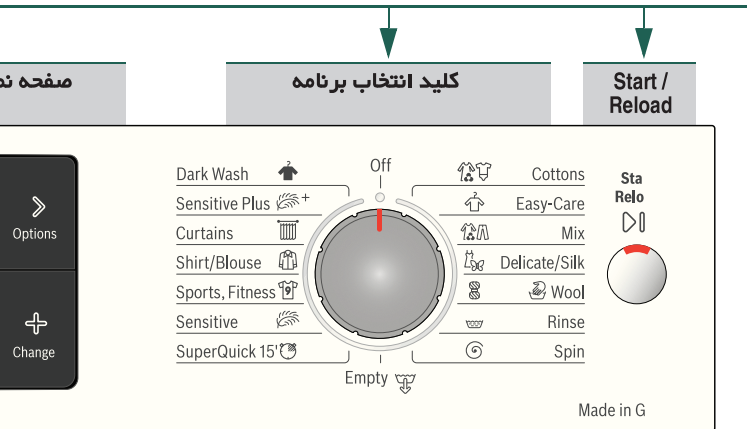
مغزی برای شوینده مایع (بنابر نوع مدل) صفحه ۱۰

برنامه ها

جزئیات برنامه ها در صفحه ۷

میزان دما و سرعت خشک کن بنابر برنامه انتخابی و ترتیب برنامه بصورت شخصی قابل انتخاب است.

| | |
|---|------------------|
| لباسهای بادوام | Cottons |
| لباسهای بشور و بیوش | Easy-Care |
| انواع مختلف البسه شستنی | Mix |
| منسوجات قابل شستشوی ظریف و حساس | Delicate/Silk |
| پشم و البسه قابل شستشو در ماشین و با دست | Wool |
| آبکشی اضافی با خشک کن | Rinse |
| خشک کن با سرعت چرخش انتخابی | Spin |
| تخلیه آب آبکشی با عملکرد Rinse stop (بدون خشک کن نهایی) | Empty |
| برنامه فوق کوتاه | SuperQuick 15' |
| لباسهای بادوام، شستشوی طولانی تر و آبکشی اضافی برای پوست های حساس | Sensitive |
| لباسهای از جنس الیاف ریز بافت، از نرم کننده لباس استفاده نکنید. | Sports, Fitness |
| پیراهن بدون نیاز به اتوکشی | Shirt/Blouse |
| برنامه شستشوی پرده | Curtains |
| اقلام پر شده با پر قابل شستشو ← صفحه ۹ | + Sensitive Plus |
| ملافه یا البسه تیره رنگ | Dark Wash |



کلید انتخاب °C

کلید انتخاب (بنابر نوع)

تمام لمس

کلید انتخاب برنامه برای روشن و خاموش کردن دستگاه و برای انتخاب برنامه کاربرد دارد و در هر دو جهت قابل چرخش است.