

## ماشین لباسشویی مدل : WAS32742

دستور العمل های کار با دستگاه



دستور العملهای ایمنی مندرج در صفحه ۸ را رعایت نمایید.  
قبل از روشن کردن ماشین لباسشویی این دستور العملها را با دقت مطالعه نمایید!  
همچنین مطابق دستور العملهای نصب عمل کنید.



## ماشین لباسشویی شما

**تبریک ما را بپذیرید** - با خرید این ماشین لباسشویی بوش، در واقع یک محصول مدرن و با کیفیت بالا را انتخاب کرده اید. مصرف کم برق این ماشین لباسشویی، ویژگی متمایز این دستگاه محسوب می شود. برای اطمینان از عملکرد صحیح، کلیه محصولات قبل از ترک کارخانه به دقت آزمایش می شوند.

### انهدام ضایعات سازگار با محیط زیست

لوازم بسته بندی را به گونه ای معدوم سازید که به محیط زیست آسیبی وارد نشود.

## فهرست

### صفحه

موارد استفاده	۱
برنامه ها	۱
تنظیم برنامه	۳
شستشو	۳/۴
پس از شستشو	۴
تنظیمات فردی	۵/۶
برنامه ها در یک نگاه	۷
دستورالعملهای ایمنی	۸
میزان مصرف	۸
اطلاعات مهم	۹
محفظه ماده شوینده مایع	۱۰
مراقبت	۱۰
اطلاعات روی صفحه نمایشگر	۱۰
دستورالعمل در صورت انسداد	۱۱
در صورت بروز اشکال	۱۲/۱۳
باز کردن درب در مواقع اضطراری	۱۳
خدمات مشتریان	۱۳

## موارد استفاده

- فقط برای مصارف خانگی
- برای شستشوی لباسهای قابل شستشو در ماشین لباسشویی با محلول ماده شوینده
- عملکرد با استفاده از آب سرد و مواد شوینده معمولی و محصولات سازگار با ماشین لباسشویی



- از رها کردن کودکان در نزدیکی دستگاه بدون مراقب پرهیز نمایید!
- کودکان و افراد غیر مجاز اجازه ندارند ماشین لباسشویی را بکار گیرند.
- حیوانات خانگی را دور از ماشین لباسشویی قرار دهید!

### از بین بردن لکه ها

مرور جزء به جزء برنامه ها در صفحه ۷ سرعت چرخش را می توان بسته به برنامه بطور تکی بطور جدا انتخاب کرد.

Cottons	منسوجات با بافت محکم
Easy-care	منسوجاتی که به آسانی تمیز و نگهداری می شوند
Mix	انواع البسه شستنی
Delicate/Silk	منسوجات قابل شستشوی نرم و حساس
Wool	پشم و البسه قابل شستشو در ماشین و با دست
Rinse	با آبکشی نهایی
Spin	چرخش بیشتر با قابلیت انتخاب تعداد چرخش ها
Drain	تخلیه آب به هنگام انتخاب Rinse stop (بدون چرخش نهایی)
SuperQuick 15'	برنامه کوتاه
Sensitive	منسوجات با بافت محکم، longer washing and additional rinsing for particularly sensitive skin
Sports, Fitness	منسوجات با بافت های ریز
Shirt/Blouse	پیراهن ها یا منسوجاتی که نیاز به اتوکشی ندارند
Jeans/ Dark Wash	منسوجات با رنگ تیره
Memory M1	برنامه با تنظیم شخصی - صفحه ۶
Memory M2	برنامه با تنظیم شخصی - صفحه ۶

### حفاظت از محیط زیست



- با استفاده از برنامه های مشخص از بیشترین میزان شویندگی بهره ببرید.
- در صورت کثیفی در حد معمول، بدون نیاز به برنامه ی پیش شستشو
- به جای 90 °C (Cottons) برنامه 60 °C (Cottons) و برنامه اضافی EcoPerfect را انتخاب کنید. نتیجه قابل مقایسه و با مصرف انرژی بسیار کم خواهد بود.
- ماده شوینده را بر اساس دستورالعمل های سازنده و سختی آب اندازه گیری کنید.
- اگر لباس های شسته شده پس از آن در خشک کن بصورتی مناسب خشک شدند، سرعت چرخش را بر اساس دستورالعمل های سازنده خشک کن انتخاب کنید.

### از بین بردن لکه ها

به ۱۶ طریق ممکن می توان لکه ها را از بین برد. نیازی نیست پیشاپیش روی لکه ها کار شود - بطور خودکار با مراحل شستشو منطبق می شود. - صفحه ۶

## آماده سازی

قبل از شستشو برای اولین بار

ماشین را بدون لباس روشن کنید. به صفحه ۹ مراجعه نمایید.

### دسته بندی و قرار دادن البسه برای شستشو



از دستور العمل های حفاظتی سازنده پیروی کنید!  
بر اساس اطلاعات مندرج بر روی برچسب ها  
بر اساس نوع، رنگ، کتیفی و دما.

بیش از بار مجاز لباسشویی در آن لباس قرار ندهید ← صفحه ۷  
از دستور العمل های مهم پیروی کنید! ← صفحه ۹

مطابق دستور عملهای نصب، دستگاه را بطور صحیح نصب نمایید.

### بررسی ماشین لباسشویی

از روشن کردن ماشین لباسشویی صدمه دیده خودداری کنید.  
با خدمات پشتیبانی مشتری تماس بگیرید!

### دوشاخه دستگاه را به پریز برق وصل نمایید.

هرگز با دستان خیس دوشاخه را از پریز برق  
خارج یا به آن داخل نکنید!

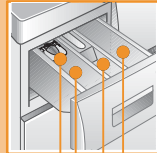
### شیر آب را باز کنید

نرم کننده لباس و حالت دهنده را با آب رقیق کنید. مانع از  
مسدود شدن جریان آب می شود.

### ماده شوینده و ماده نگهدارنده

طبق میزان: مقدار لباس برای شستشو، کتیفی، سختی آب (از شرکت آب منطقه  
خود بپرسید) و دستور العمل های سازنده.

مدل های فاقد محل وارد کردن مواد شوینده مایع: ماده شوینده مایع را در درون  
توزیع کننده ی مناسب قرار داده و آن را در داخل ماشین لباسشویی بگذارید  
به هنگام شستشو مراقب باز کردن محفظه ماده شوینده باشید!



برای شوینده های مایع (بنابر نوع مدل)، ← رجوع به صفحه ۱۰

**محفظه II**: ماده شوینده برای شستشوی اصلی، سختی گیر آب، سفید کننده و لکه بر

**محفظه III**: مایع نرم کننده آهار

**محفظه I**: ماده شوینده برای شستشوی اولیه

### درب را باز کنید/ برنامه را تنظیم کنید

\*\* اگر قفل کودک فعال است آن را غیر فعال کنید. صفحه ۵  
به گوشه ها در صفحه نمایش دقت کنید.

### البسه را قرار دهید

به میزان بار در صفحه نمایش  
دقت کنید ← صفحه ۹

### ماده شوینده بریزید

به میزان مصرف در صفحه نمایش  
دقت کنید ← صفحه ۹

### درب را ببندید

تنظیمات تکی را انتخاب کنید

← صفحه ۵

انتخاب لکه ← صفحه ۶

تنظیم دما و تعداد چرخش

← صفحه ۲

صفحه نمایشگر و کلیدهای تنظیم/کلیدهای گزینه ها

کلید انتخاب برنامه

Start/  
Pause



°C ↓ ↑ 20° - 90° --  
کلید انتخاب دما ( -- = سرد)

0,400 - 1600\* Ⓢ ↓ ↑  
(خشک کن)  
کلید انتخاب سرعت چرخش خشک کن  
(بنابر نوع مدل) (\* = بدون خشک کن)

همه دکمه ها حساس بوده و فقط یک  
اشاره کافی است!

کلید انتخاب برنامه  
برای روشن و خاموش کردن دستگاه و  
برای انتخاب برنامه کاربرد دارد و در  
هر دو جهت قابل چرخش است.

## خاموش کردن

انتخاب کننده برنامه را روی Off قرار دهید

## بستن شیر آب

در مدل Aqua-Stop لازم نیست. به گوشه‌ها دقت کنید. صفحه ۷

## بیرون آوردن البسه شسته شده

درب ماشین لباسشویی را باز کنید و لباس‌ها را در آورید.  
اگر **Rinse stop** (توقف آبکشی بدون چرخش نهایی) فعال است:  
انتخاب کننده برنامه را بر روی **Drain** قرار داده یا **Spin** تعداد چرخش را انتخاب کنید.  
**Start/Reload** (آغاز/توقف) را انتخاب کنید.

- هرگونه شیء خارجی که ممکن است زنگ بزند را خارج کنید.
- درب ماشین و دریچه مواد شوینده را باز بگذارید تا آب باقی مانده خشک شود

## پایان برنامه زمانی که ...

finished, Remove washing بر روی صفحه نمایشگر ظاهر می‌شود.

## لغو برنامه

- برنامه‌های دارای دمای زیاد:
- شستشوی سرد: **Rinse** را انتخاب کنید.
  - **Start/Reload** (آغاز/توقف) را انتخاب کنید.
- برای برنامه‌هایی با درجه حرارت پایین تر:
- دکمه **Drain** یا **Spin** را انتخاب کنید.
  - **Start/Reload** (آغاز/توقف) را انتخاب کنید.

## تغییر برنامه، زمانی که...

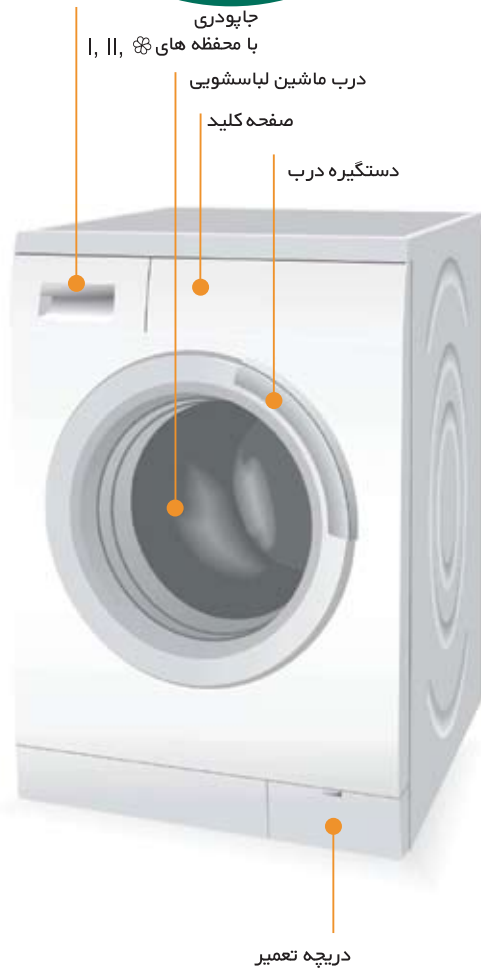
- اگر به اشتباه برنامه‌ای نادرست را انتخاب کردید:
- برنامه را مجدد انتخاب کنید
- **Start/Reload** (آغاز/توقف) را انتخاب کنید.

## قرار دادن لباس در بین برنامه ...

**Start/Reload** را انتخاب کرده و زمانی که بر روی صفحه نمایش روشن باشد.

- درب محفظه را برای مدت زیادی باز نگذارید. ممکن است آب از محفظه سرریز کند.
- نشانگر میزان بار فعال نیست.
- **Start/Reload** را انتخاب کنید.

## شستشو



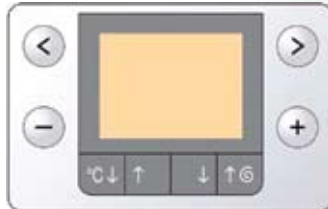
## شستشو

**Start/Reload** را انتخاب کنید

## تنظیمات تکی

### +/- برای تغییر بنابر نوع برنامه انتخابی

\* در صورت لمس طولانی تر، ادامه خودکار  
گزینه



### </> برای انتخاب گزینه

اطلاعاتی درباره ترتیب  
برنامه ها، در صورت لزوم  
با نشانگر میزان بار

### گزینه ها

بخش برنامه ها در یک نگاه را نیز مشاهده کنید.

برای شستشو در زمان کمتر و نتیجه مساوی در برنامه استاندارد. حد اکثر بار در  
صفحه ۷ <- SpeedPerfect - Standard - EcoPerfect \*VarioPerfect

برای صرفه جویی در مصرف انرژی با نتیجه مساوی در برنامه استاندارد.

زمان پایان برنامه \* هنگام انتخاب برنامه ها زمان انجام آن نشان داده می شود. آغاز برنامه ممکن  
است همراه با تعویق باشد. زمان پایان می تواند به ساعت، تا ۲۴ ساعت تنظیم  
شود. دکمه +/- را تا زمانی که به زمان مورد نظرتان برسد فشار دهید (h =  
ساعت). پس از آغاز برنامه، تغییر امکان ندارد.

پیش شستشو / OFF - ON برای لباسهای با دوام خیلی کثیف، شستشوی اولیه در دمای ۳۰ درجه سانتی گراد  
انجام می شود.

اتوکشی آسان / فعال / غیر فعال عملکرد خشک کن ویژه با حذف مرحله خشک کن نهایی، در این حالت رطوبت اندک  
باقی مانده در لباس ها باعث چروک نشدن آنها می شود.

سیگنال صوتی \* برای تنظیم مقدار صدای سیگنال صوتی بر روی حالتها  
خاموش - کم صدا - متوسط - بلند - خیلی بلند

سیگنال صوتی کلیدها \* از آنجائیکه با فشار هر کلید یک سیگنال صوتی به صدا در می آید از این امکان تنظیم  
مقدار این سیگنال بر روی حالتها خاموش - کم صدا - متوسط - بلند - خیلی بلند وجود دارد.

زبان \* برای انتخاب زبان اطلاعات روی صفحه نمایشگر

آب بیشتر / فعال / غیر فعال برای افزایش حجم آب برای شستشوی ملایم لباس های کم دوام

خیساندن؛ فعال / غیر فعال بعد از آخرین آبکشی، لباسها در آب باقی می مانند.

آبکشی اضافی \* مرحله آبکشی اضافی با حجم بیشتر برای مناطقی که سختی آب در آنجا خیلی پایین  
است. حداکثر ۳ بار

انتخاب نوع لکه \* به طور خودکار لکه های شدید روی لباسها از بین می رود <- صفحه ۶

### نشانه ها

قفل کودک / قفل ماشین / فعال / غیر فعال عدم تغییر برنامه انتخاب شده را در صورت تغییرات اتفاقی تضمین کنید.  
On/Off: پس از آغاز/ پایان برنامه تقریباً ۵ ثانیه Options را فشار  
دهید.

توجه: قفل کودک می تواند تا پس از پایان برنامه و نیز خاموش کردن ماشین  
ادامه پیدا کند!  
پیش از آغاز برنامه قفل کودک را غیر فعال کرده و در صورت لزوم پس از آغاز  
برنامه دوباره فعال سازید.

تشخیص کف بیش از حد در صورت ایجاد کف بیش از حد در ماشین لباسشویی سیستم کنترل کف فعال  
شده و با اجرای برنامه ای مخصوص مقدار کف را کاهش می دهد.

## انتخاب نوع لکه

تمیزکردن هر نوع لکه



نگذارید لکه ها بر روی لباس خشک شوند. قسمت های اصلی لکه را جدا کنید. البسه را مانند معمول در لباسشویی قرار دهید. یکی از برنامه های مخصوص لکه زدایی را انتخاب کنید (غیر قابل ترکیب).

در مجموع ۱۶ برنامه برای لکه زدایی وجود دارد. لباسشویی، دما حرکت ماشین و زمان خیس خوردن را با نوع لکه ها تنظیم می کند. سردی یا گرمی آب و ملایم یا قوی بودن شستشو و زمان کوتاه یا طولانی برای خیس خوردن، شستشویی متناسب و مخصوص برای هر لکه را ایجاد می کند.

لکه ها را می توان از طریق دکمه های منو و تغییر، برای هر یک از برنامه های استاندارد انتخاب کرد.

نتیجه: بدون نیاز به بکارگیری هرگونه ماده شوینده مخصوص، لکه ها بطور کامل از بین می روند.

### لکه ها

Tea	چای	Cosmetics	لوازم آرایش	Baby food	غذای بچه
Tomato	گوچه فرنگی	Red wine stain	لکه شراب قرمز	Blood	خون
Strawberry	توت فرنگی	Chocolate	شکلات	Egg	تخم مرغ
Orange	پرتقال	Sweat	سفیده تخم مرغ	Soil and sand	خاک و شن
		Bottom sock dirt	کثیفی جوراب	Grass	علف
		Butter and edible oil	چربی غذا/ - روغن	Coffee	قهوه

### لکه زدایی بصورت تکی - دو مثال

تخم مرغ در آب ورم بخیسانید، برنامه شستشو با میزان آب بالا و شستشوی اضافی برای زدودن لکه ذرات ریز لکه ها.

خون ابتدا در آب سرد «حل می شود». سپس برنامه ی شستشو آغاز می شود.

برای سایر لکه ها در پژوهش های فشرده راه حل های مشابهی ارائه داده ایم.

## قرار دادن البسه در بین برنامه

اگر می خواهید پس از آغاز برنامه البسه ای قرار دهید، دکمه Pause را فشار دهید. ماشین بررسی می کند که آیا این کار امکان دارد. به نشانه های صفحه نمایش دقت کنید.

در صورت میزان آب یا درجه حرارت بالا یا زمانی که استوانه در حال چرخش است، درب ماشین قفل باقی می ماند. برای ادامه برنامه Start را انتخاب کنید.



### برنامه با تنظیم شخصی

شما می توانید برنامه و تمام تنظیمات دلخواه تان را در حافظه های Memory M1 و Memory M2 ذخیره کنید:

- انتخابگر برنامه را روی Memory M1 یا Memory M2 تنظیم کنید.
- با استفاده از دکمه های +/- برنامه مورد نظر را انتخاب نمایید.
- گزینه دلخواه را با دکمه های </> انتخاب کنید و در صورت نیاز با دکمه های +/- تنظیمات را تغییر دهید.
- تنظیمات دلخواه تان را با دکمه های °C ↓↑ (دما) و ↓↑⊙ (چرخش) اعمال کنید.
- دکمه Start/Reload را فشار دهید.

# برنامه ها در یک نگاه -> به مقادیر مصرف درج شده در صفحه ۸ و اطلاعات موجود در صفحه ۹ توجه کنید.

عملکردهای اضافی: اطلاعات	نوع لباس	حداکثر وزن مجاز لباس ها	درجه سانتی گراد	برنامه
SpeedPerfect*, EcoPerfect, Prewash, Easy-Iron, Water Plus, Rinse Plus, Stains, Rinse stop	پارچه های بافته شده محکم نخی و پنبه ای	۸ کیلوگرم / ۵ کیلوگرم*	90 °C ... - -	Cottons
SpeedPerfect*, EcoPerfect, Prewash, Easy-Iron, Water Plus, Rinse Plus, Stains, Rinse stop; for particularly sensitive skin, longer wash cycle at selected temperature, higher water level, additional rinse cycle	مقاوم در برابر حرارت که دارای جنس پنبه یا کتان هستند.		60 °C ... - -	Sensitive
SpeedPerfect, EcoPerfect, Prewash, Easy-Iron, Water Plus, Rinse Plus, Stains, Rinse stop	منسوجاتی که به سادگی تمیز می شوند از جنس نخ، پنبه، الیاف مصنوعی یا مختلط		60 °C ... - -	Easy-care
SpeedPerfect, EcoPerfect, Prewash, Easy-Iron, Water Plus, Rinse Plus, Stains, Rinse stop; می توان اقسام مختلف را با هم شست	منسوجاتی که به سادگی تمیز می شوند از جنس نخ، پنبه، الیاف مصنوعی یا مختلط	۳/۵ کیلوگرم	40 °C ... - -	Mix
SpeedPerfect, EcoPerfect, Prewash, Easy-Iron, Water Plus, Rinse Plus, Stains, Rinse stop; چرخش و آبکشی کمتر	منسوجات تیره نخی یا منسوجات تیره که به سادگی تمیز می شوند		40 °C ... - -	Jeans/Dark Wash
SpeedPerfect, EcoPerfect, Prewash, Easy-Iron, Water Plus, Rinse Plus, Stains, Rinse stop; پس از چرخش با آب آویزان شود	پیراهن های نخی، یا الیاف مصنوعی و مختلط بدون نیاز به اتوکشی		60 °C ... - -	Shirts/Blouses
SpeedPerfect, EcoPerfect, Prewash, Easy-Iron, Water Plus, Rinse Plus, Stains, Rinse stop; بدون چرخش بین برنامه ها	برای منسوجات حساس مانند ابریشم، ساتن، الیاف مصنوعی یا پارچه های مختلط (مانند پرده)		40 °C ... - -	Delicates/Silk
Rinse stop; برنامه ای مناسب که از چروکیدگی و چسبیدگی جلوگیری می کند، هستند رای مکث های طولانی تر	منسوجات پشمی یا دارای پشم که با دست یا ماشین قابل شستشو باشند	۲ کیلوگرم	40 °C ... - -	Wool
Rinse stop; برنامه کوتاه تقریباً ۱۵ دقیقه مناسب برای البسه ای که زیاد کثیف نیستند	منسوجات نخی، پنبه ای، مختلط یا الیاف مصنوعی		40 °C ... - -	SuperQuick 15'
SpeedPerfect, EcoPerfect, Water Plus, Rinse Plus, Stains, Rinse stop	البسه با بافت ریز		40 °C ... - -	Sport, Fitness
Rinse,  Spin,  Drain				برنامه های اضافی

به هنگام انتخاب برنامه SpeedPerfect بار ماشین را کم کنید.  
 به عنوان برنامه کوتاه - بدون توجه به نوع البسه - لباس هایی که به سادگی تمیز می شوند با حد اکثر ۴ درجه سانتیگراد و حد اکثر تعداد چرخش مناسب است.  
 برنامه های بدون پیش شستشو - در مخزن II بریزید، برنامه های دارای پیش شستشو مواد شوینده را بین مخزن های I و II تقسیم کنید.

۰ ۲۱ - ۸۸۸ ۹۸۳۵۲

یا با مرکز خدمات مشتریان تماس بگیرید.

برای کسب اطلاعات بیشتر و انتخاب سایر محصولات  
 بوش به وب سایت زیر مراجعه نمایید:  
**WWW.bosch.hausgeraete.de**



## دستور العمل های ایمنی



<p>– دستور عملهای نصب و عملکرد را با دقت مطالعه نموده و مطابق آنها عمل نمایید.</p> <p>– کلیه دفترچه های راهنما را برای مراجعات بعدی نزد خود نگه دارید.</p> <p><b>خطر برق گرفتگی</b></p> <p>– برای خارج کردن دوشاخه از پریز برق هرگز آن را از سیم نکشید!</p> <p>– هرگز با دستان خیس دو شاخه برق را از پریز بیرون نکشید و یا آن را داخل پریز برق نکنید.</p> <p><b>خطر جراحات</b></p> <p>– درب ماشین لباسشویی ممکن است خیل داغ شود.</p> <p>– در هنگام تخلیه محلول شستشوی داغ احتیاط نمایید.</p> <p>– از گذاشتن پا بر روی ماشین لباسشویی خودداری کنید.</p> <p><b>خطر مسمومیت</b></p> <p>– مواد شوینده و محصولات مکمل را دور از دسترس کودکان قرار دهید.</p> <p><b>خطر خفگی</b></p> <p>– لوازم بسته بندی، روکش پلاستیکی را دور از دسترس کودکان نگهداری نمایید.</p> <p><b>خطر مرگ</b></p> <p>در مورد دستگاههای مستعمل</p> <p>– دو شاخه را جدا کنید.</p> <p>– سیم برق بریده شود و همراه با دو شاخه معدوم گردد.</p> <p>– قفل درب ماشین لباسشویی را بشکنید. این امر مانع از گیر افتادن کودکان داخل دستگاه می شود.</p> <p><b>خطر انفجار</b></p> <p>– هرگز از حلالهای شیمیایی برای مثال لکه برها استفاده نکنید.</p> <p>– در صورت آغشته بودن لباس به ماده حلال، توصیه می شود که قبل از قرار دادن آن در ماشین لباسشویی، آن را آب بکشید.</p>	<p>– دستور العملهای نصب و عملکرد را با دقت مطالعه نموده و مطابق آنها عمل نمایید.</p> <p>– کلیه دفترچه های راهنما را برای مراجعات بعدی نزد خود نگه دارید.</p> <p><b>خطر برق گرفتگی</b></p> <p>– برای خارج کردن دوشاخه از پریز برق هرگز آن را از سیم نکشید!</p> <p>– هرگز با دستان خیس دو شاخه برق را از پریز بیرون نکشید و یا آن را داخل پریز برق نکنید.</p> <p><b>خطر جراحات</b></p> <p>– درب ماشین لباسشویی ممکن است خیل داغ شود.</p> <p>– در هنگام تخلیه محلول شستشوی داغ احتیاط نمایید.</p> <p>– از گذاشتن پا بر روی ماشین لباسشویی خودداری کنید.</p> <p><b>خطر مسمومیت</b></p> <p>– مواد شوینده و محصولات مکمل را دور از دسترس کودکان قرار دهید.</p> <p><b>خطر خفگی</b></p> <p>– لوازم بسته بندی، روکش پلاستیکی را دور از دسترس کودکان نگهداری نمایید.</p> <p><b>خطر مرگ</b></p> <p>در مورد دستگاههای مستعمل</p> <p>– دو شاخه را جدا کنید.</p> <p>– سیم برق بریده شود و همراه با دو شاخه معدوم گردد.</p> <p>– قفل درب ماشین لباسشویی را بشکنید. این امر مانع از گیر افتادن کودکان داخل دستگاه می شود.</p> <p><b>خطر انفجار</b></p> <p>– هرگز از حلالهای شیمیایی برای مثال لکه برها استفاده نکنید.</p> <p>– در صورت آغشته بودن لباس به ماده حلال، توصیه می شود که قبل از قرار دادن آن در ماشین لباسشویی، آن را آب بکشید.</p>
---	---

## میزان مصرف

برنامه	عملکرد اضافی	مقدار لباس	برق مصرفی**	آب**	مدت برنامه**
Cottons 30 °C**		۸ کیلوگرم	۰/۳۳ کیلووات ساعت	۵۷ لیتر	۲:۰۶ ساعت
Cottons 40 °C**		۸ کیلوگرم	۰/۹۵ کیلووات ساعت	۵۷ لیتر	۲:۱۶ ساعت
Cottons 60 °C**		۸ کیلوگرم	۱/۴۵ کیلووات ساعت	۵۷ لیتر	۲:۲۶ ساعت
Cottons 60 °C	EcoPerfect *	۸ کیلوگرم	۱/۰۶ کیلووات ساعت	۵۶ لیتر	۳:۲۵ ساعت
Cottons 90 °C		۸ کیلوگرم	۲/۳۲ کیلووات ساعت	۶۸ لیتر	۲:۱۶ ساعت
Mix 40 °C**		۳/۵ کیلوگرم	۰/۴۶ کیلووات ساعت	۳۷ لیتر	۰:۵۳ ساعت
Easy-Care 40 °C**		۳/۵ کیلوگرم	۰/۵۴ کیلووات ساعت	۴۱ لیتر	۱:۳۵ ساعت
Delicate/Silk – – (cold)		۲ کیلوگرم	۰/۰۴ کیلووات ساعت	۳۵ لیتر	۰:۴۱ ساعت
Delicate/Silk 30 °C		۲ کیلوگرم	۰/۱۴ کیلووات ساعت	۳۵ لیتر	۰:۴۱ ساعت
Wool ۹ – – (cold)		۲ کیلوگرم	۰/۰۶ کیلووات ساعت	۴۰ لیتر	۰:۴۰ ساعت
Wool ۹ 30 °C		۲ کیلوگرم	۰/۱۶ کیلووات ساعت	۴۰ لیتر	۰:۴۰ ساعت

\* انتخاب برنامه برای آزمایش و شماره گذاری انرژی طبق دستور العمل AS/NZS2040.1:2005  
 Cottons 60 EcoPerfect 1600 با سرعت خشک کن ۱۶۰۰ برنامه پیشنهادی برای ۸ کیلوگرم لباس با کثیفی معمولی می باشد.  
 \*\* تنظیمات برنامه با حداکثر سرعت چرخش برای انجام تست استاندارد معتبر اروپایی شماره EN60456.  
 دستور العمل ها برای مقایسه ها: برنامه های آزمایشی موارد زیرا را امتحان می کنند: حد اکثر بار، گزینه و حد اکثر تعداد دورها.  
 \*\*\* این مقادیر از مقادیر مشخص شده در فشار آب، سختی آب، دمای ورودی، دمای اتاق، نوع و میزان اقلام شستشو، درجه کثیفی، ماده شوینده استفاده شده، نوسانات ولتاژ منبع برق، و قابلیت های اضافی انتخاب شده منتج می شود.



## اطلاعات مهم

### قبل از شستشو برای اولین بار

لباس داخل ماشین لباسشویی قرار ندهید. شیر آب را باز کنید تا حدود ۱ لیتر آب وارد دستگاه شود و سپس طبق دستورالعمل سازنده برای لباس با کثیفی کم و متناسب با درجه سختی آب مصرفی شوینده داخل محفظه شماره II جاپودری بریزید. کلید انتخاب برنامه را روی **Easy-Care 60 °C** قرار داده و بعد دکمه **Start/Reload** را فشار دهید. در پایان برنامه کلید انتخاب برنامه را روی وضعیت **Off** قرار دهید.



### حفاظت از لباسها و ماشین لباسشویی

- جیب ها را خالی کنید.
- اجزای فلزی را از لباسها جدا کنید (گیره کاغذ، غیره)
- لباسهای ظریف را در توری مخصوص گذاشته و سپس آنها را داخل ماشین لباسشویی قرار دهید.
- زیپ و دکمه لباسها را ببندید.
- گرد و خاک داخل جیبها و لای یقه ها را بر طرف کنید.
- گیره پرده را جدا کنید و یا پرده را با گیره هایش داخل توری مخصوص شستشو قرار دهید.



### قرار دادن البسه

البسه بزرگ و کوچک را در داخل ماشین قرار دهید. مواظب باشید البسه در میان در گیر نکند.



### لباس با درجه کثیفی مختلف

اقدام نو را جداگانه بشویید

کم پیش شویی نکنید. در صورت لزوم **SpeedPerfect** را انتخاب کنید.

ابتدا لکه گیری کنید.

بار کمتری برای شستشو بگذارید. پیش شویی کنید.

لباسهای یک رنگ را داخل ماشین لباسشویی قرار دهید.

### خیساندن

ماده شوینده را داخل محفظه شماره II جاپودری بریزید. کلید انتخاب برنامه را روی حالت **Cottons 30 °C** و سپس دکمه را **Start/Reload** فشار دهید. پس از گذشت ۱ دقیقه دکمه **Start/Reload** را فشار دهید. پس از سپری شدن زمان خیساندن مورد نظر مجدداً دکمه **Start/Reload** را فشار دهید. امکان ادامه اجرای برنامه و یا تغییر برنامه برای شما وجود دارد.



لباسها نباید به ماده نرم کننده آغشته باشند.

### آهار زدن

در کلیه برنامه های شستشو می توان از مایع آهار برای آهار زدن لباس استفاده کرد. مطابق دستورالعمل سازنده ماده آهار را داخل محفظه جاپودری بریزید.



### رنگ کردن / سفید کردن

رنگ کردن فقط با میزان های معمول در خانه. نمک می تواند به فولاد آسیب برساند! به توصیه های تولید کننده رنگ توجه کنید! لباس ها را در ماشین لباسشویی بی رنگ نکنید.



### نشانگر بار

حس گر بار میزان بار ماشین را تشخیص می دهد. البسه وزن نمی شوند.



### توصیه میزان مصرفی

توصیه میزان مصرفی - بسته به برنامه انتخاب شده و میزان بار - درصدی را برای مصرف مواد شوینده توصیه می کند. درصد داده شده بستگی به توصیه تولید کننده ماده شوینده دارد.



### حسگر بار خودکار

مستقل از نشانگر بار، میزان مصرف آب و برق را بسته به برنامه انتخاب شده با سایر حسگرها تنظیم می کند - بسته به نوع منسوجات و بار.



## محفظه ماده شوینده



- برای پر کردن ماده شوینده محفظه را آماده کنید:
- کشوی شوینده را کاملا باز کنید. ← صفحه ۱۰
- قطعه داخل را به سمت جلو بکشید
- در موارد زیر قطعه را بکار نبرید (به سمت بالا بکشید)
- در صورت استفاده از پد و مواد شوینده ژله ای
- در صورت استفاده از برنامه پیش شستشو (پایان در ...)

- خطر برق گرفتگی! پرریز را بکشید!
- خطر انفجار! ماده حلال نریزید!



## مراقبت

### محفظه ماشین، صفحه کنترل

- با پارچه نرم و مرطوب پاک کنید.
- از مواد شوینده و ساینده استفاده نکنید.
- فوراً لباس ها را بیرون آورده و باقیمانده ماده تمیز کننده را پاک کنید.
- ماشین لباسشویی را با آب پاش تمیز نکنید.



### کشوی مواد شوینده را تمیز کنید...

... در صورتیکه دارای رسوبات ماده شوینده یا نرم کننده است.

۱. بیرون بکشید، زبانه را رها کنید و کاملا مخزن را بیرون بیاورید.
۲. باز کردن زبانه: زبانه را با انگشت به سمت بالا فشار دهید و بیرون آورید.
۳. مخزن ماده شوینده و زبانه با آب و برس بشویید و آن ها را خشک کنید.
۴. زبانه را وصل کنید (سیلندر را به پین هادی وصل کنید)
۵. کشوی ماده شوینده را وارد کنید.



کشوی ماده شونده را باز بگذارید تا آب باقیمانده خشک شود.

### استوانه ماشین

درب ماشین لباسشویی را باز بگذارید تا محفظه استوانه خشک شود. زنگ زدگی- از مواد تمیز کننده فاقد کلرین استفاده کنید و از براده های فولاد برای تمیز کردن استفاده نکنید.

در ماشین اقلام شستنی نگذارید!

### جرم زدایی

در صورتیکه ماده شوینده درست توزیع شده است نیازی به این نیست. در غیر اینصورت دستورات تولید کننده ماده جرم زدا را مطالعه کنید. (← صفحه ۱۳)

## اطلاعات روی صفحه نمایشگر بنابر نوع آن

درب ماشین لباسشویی را درست ببندید، ممکن است لباس گیر کرده باشد	Door open?
شیر آب را باز کنید، شلنگ تامین آب پیچ خورده باشد، فیلتر را تمیز کنید ← صفحه ۱۱، فشار بیش از حد پایین باشد.	Tap closed?
اگر پمپ محلول شوینده گرفته باشد آن را تمیز کنید. ← صفحه ۱۱ شلنگ یا لوله تخلیه گرفته باشد، شلنگ تخلیه متصل به سیفون را تمیز کنید ← صفحه ۱۱	Pump blocked?
قرار دادن البسه در بین برنامه ممکن نیست. برای ادامه برنامه Start/Reload را فشار دهید.	Pause Top-up not possible; water level too high or Temperature too high
اگر کف لباسشویی از آب پر شده است یا ماشین چکه می کند یا پشتیبانی مشتری تماس بگیرید.	F: 23
در ماشین بسته نمی شود. در را باز کرده و با حالتی صدای (کلیک) شنیده شود آن را ببندید، دستگاه را خاموش و دوباره روشن کنید. برنامه را تنظیم کرده و تنظیمات تکی را انجام دهید، برنامه را آغاز کنید.	F: 34
دستگاه را خاموش کنید، ۵ ثانیه صبر کنید، و دستگاه را دوباره روشن کنید. اگر نشانه دوباره ظاهر شد، با خدمات مشتریان تماس بگیرید. ← صفحه ۱۳	Other displays

– خطر سوختگی توسط آب داغ!  
صبر کنید تا محلول شستشو سرد شود!  
– شیر آب را ببندید!



## دستورالعمل در صورت انسداد



### پمپ محلول شستشو



کلید انتخاب برنامه را روی وضعیت **Off** قرار دهید و سپس دو شاخه را از پریز برق بیرون بکشید.

دریچه تعمیرات باز نموده و آن را از بدنه دستگاه جدا کنید.

۰۱

برای مدل‌های دارای شلنگ تخلیه:

شلنگ تخلیه را از ضامن آن خارج کرده و سپس آن را به طرف بیرون بکشید. درپوش شلنگ را باز کنید تا محلول شستشو در داخل ظرف مناسب تخلیه شود. درپوش شلنگ را گذاشته و سپس آن را داخل ضامنش قرار دهید.

۰۲

با احتیاط درپوش پمپ را باز کنید (آب باقی مانده).

۰۳

داخل درپوش و محفظه پمپ را از پرز و اشیاء دیگر تمیز کنید (پروانه پمپ باید به راحتی بچرخد)

۰۴

درپوش پمپ را در جایش قرار دهید.

۰۵

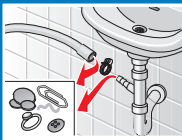
دریچه تعمیرات را ببندید.

۰۶

برای جلوگیری از تخلیه پودر لباسشویی استفاده نشده در حین مرحله شستشو اقدامات زیر را انجام دهید:  
۱ لیتر آب داخل محفظه شماره II جا پودری ریخته و برنامه تخلیه را انتخاب کنید.



### اتصال شلنگ تخلیه به زانویی دستشویی



کلید انتخاب برنامه را روی **Off** قرار دهید و دو شاخه دستگاه را از پریز برق بیرون بکشید.

بست شلنگ را شل کنید و با احتیاط شلنگ تخلیه را جدا نمایید (مراقب آب داخل شلنگ باشید).  
قسمت اتصال شلنگ تخلیه به زانویی دستشویی را تمیز کنید.  
پس از اتصال مجدد شلنگ تخلیه، بست آن را محکم کنید.



۰۱

۰۲

۰۳

### صافی های شلنگ ورودی آب



**خطر برق گرفتگی!** از فرو کردن دستگاه Aqua-stop داخل آب خودداری کنید (شامل شیر برقی)

آب داخل شلنگ را تخلیه کنید:

شیر آب را ببندید.

۰۱

برنامه ای را انتخاب کنید (به استثناء: Spin/ Drain) به مدت ۴ ثانیه صبر کنید.

۰۲

دکمه **Start/Reload** را فشار دهید. به مدت ۴ ثانیه صبر کنید.

۰۳

کلید انتخاب برنامه را روی وضعیت **Off** قرار دهید.

۰۴

صافی را تمیز کنید:

۰۵



– شلنگ را از شیر آب جدا کنید.

صافی را با یک برس کوچک تمیز کنید.

و یا برای مدل های استاندارد و Aqua-Secure:

– شلنگ را از عقب دستگاه باز کنید.

صافی را بیرون آورده و تمیز نمایید.

۰۶

شلنگ را وصل کرده و بررسی کنید که نشستی نداشته باشد.

## در صورت بروز اشکال ...

<p>– شلنگ تخلیه را بطور صحیح وصل کنید و یا آن را تعویض نمایید. – پیچ اتصال شلنگ به شیر آب را محکم کنید.</p>	<p>آب از دستگاه خارج می شود</p>	●
<p>– دکمه <b>Start/Reload</b> فشار داده نشده است؟ – شیر آب بسته است؟ – صافی و روی آب مسدود است؟ صافی را تمیز کنید –&gt; صفحه ۱۱ – شلنگ ورودی آب تا خورده است؟</p>	<p>آب وارد دستگاه نمی شود ماده شوینده از جاپودری وارد جریان آب نمی شود.</p>	●
<p>– عملکرد ایمنی فعال است. برنامه متوقف شده است؟ –&gt; صفحه ۴ – عملکرد بدون چرخش انتخاب شده است؟ –&gt; صفحه ۴</p>	<p>درب ماشین لباسشویی باز نمی شود.</p>	●
<p>– دکمه <b>Start/Reload</b> فشار داده نشده است؟ – درب دستگاه بسته نیست؟</p>	<p>برنامه شروع به کار نمی کند.</p>	●
<p>– پمپ محلول شستشو را تمیز کنید –&gt; صفحه ۱۱ – لوله فاضلاب و یا شلنگ تخلیه را تمیز کنید.</p>	<p>محلول شستشو تخلیه نمی شود.</p>	●
<p>– عیب محسوب نمی شود – آب در زیر نیمه قابل رویت دیگ قرار گرفته است.</p>	<p>آب در دیگ ماشین لباسشویی مشاهده نمی شود.</p>	●
<p>– لباسهای بزرگ و کوچک را با هم بشویید. – عملکرد اتوکشی آسان انتخاب شده است؟ –&gt; صفحه ۵ – سرعت خیلی آهسته انتخاب شده است؟ –&gt; صفحه ۵</p>	<p>عملکرد خشک کن رضایت بخش نیست.</p>	●
<p>– عیب محسوب نمی شود. – زمانی که لباسها تعادل دیگ را به هم بزنند یک سیستم هوشمند آن را تشخیص داده و تعادل را با تکرار عمل چرخاندن دیگ برقرار می کند.</p>	<p>مرحله چرخش تکرار می شود.</p>	●
<p>– محافظه کشویی را بشویید –&gt; صفحه ۱۰</p>	<p>ماده مکمل داخل محفظه به طور کامل وارد سیستم شستشو نمی شود.</p>	●
<p>– برنامه <b>Cottons 90 °C</b> را بدون آن که لباس در داخل دستگاه قرار دهید، اجرا کنید. از ماده شوینده استاندارد استفاده نمایید.</p>	<p>ماشین لباسشویی بو گرفته است.</p>	●
<p>– مقدار زیادی ماده شوینده داخل جاپودری ریخته شده است؟ یک قاشق غذاخوری مایع نرم کننده لباس با نیم لیتر آب مخلوط کرده و آن را داخل محفظه شماره II جاپودری بریزید. – برای دفعه بعد از مقدار کمتری پودر لباسشویی استفاده کنید.</p>	<p>نشانگر روشن می شود سیستم تشخیص ماده شوینده زیاد فعال شده است.</p>	●
<p>– پایه های ماشین لباسشویی تنظیم نیستند. – پایه های آن را تنظیم کنید. – پیچ های مخصوص حمل و نقل بیرون آورده نشده اند؟ – پیچ های مخصوص حمل و نقل را بیرون آورید.</p>	<p>در حین مرحله خشک کن، دستگاه می لرزد.</p>	●
<p>– برق قطع شده است. – فیوز قطع شده است آن را روشن کنید یا فیوز را تعویض کنید. – در صورت برطرف نشدن مشکل با مرکز خدمات پس از فروش تماس بگیرید.</p>	<p>صفحه نمایشگر و نشانگرهای نورانی در حین عملکرد دستگاه خاموش هستند.</p>	●
<p>عیب محسوب نمی شود – سیستم تشخیص عدم تعادل لباسها با تکرار چرخش دیگ سعی در توزیع متعادل لباسها دارد.</p>	<p>اجرای برنامه بیش از حد معمول طول می کشد.</p>	●

## در صورت بروز اشکال ...

<p>مقدار ماده شوینده روی لباسها باقی مانده است.</p>	<p>– بعضی از مواد شوینده فاقد فسفات دارای بعضی ذرات غیرقابل حل در آب هستند. – برنامه Rinse را انتخاب کنید یا روی لباسها را برس بکشید.</p>
<p>در حالت مکث (Pause) نشانگر نورانی Start/Reload خیلی سریع چشمک می زند و یک سیگنال صوتی شنیده می شود.</p>	<p>– آب خیلی زیاد است. افزودن لباس به داخل ماشین ممکن نمی باشد. در صورت لزوم درب دستگاه را فوراً ببندید. – برای از سرگیری برنامه دکمه "Start/Reload" را فشار دهید.</p>

در صورت عدم برطرف شدن عیب دستگاه با مرکز خدمات پس از فروش تماس بگیرید.  
– کلید انتخاب برنامه را روی وضعیت Off قرار داده و دو شاخه را از پریز برق بیرون بکشید.  
– شیر آب را ببندید و با مرکز خدمات پس از فروش تماس بگیرید.

## باز کردن درب در مواقع اضطراری برای مثال در هنگام قطع شدن برق بنابر نوع مدل

با وصل شدن مجدد جریان برق برنامه از سر گرفته می شود. ولیکن چنانچه مجبور شوید که لباسها را بیرون آورید مطابق مراحل زیر درب ماشین لباسشویی را باز کنید:



خطر سوختگی

محلول ماده شوینده و لباسها ممکن است داغ باشند.

در صورت امکان، مبر کنید تا آنها خنک شوند.

از دست زدن به دیگ در حال چرخش خودداری کنید.

در صورت مشاهده آب از طریق شیشه درب، از باز کردن درب ماشین

لباسشویی پرهیز نمایید.

کلید انتخاب برنامه را روی وضعیت Off قرار داده و دو شاخه دستگاه را از پریز برق

بیرون بکشید.

محلول شوینده را تخلیه کنید – < صفحه ۱۱

ضامن اضطراری را با استفاده از یک ابزار بکشید و آن را آزاد کنید.

اکنون درب ماشین لباسشویی باز است.

- ۱.
- ۲.
- ۳.



## خدمات مشتریان

قبل از تماس با مرکز خدمات مشتریان لطفاً بررسی کنید که شاید خود قادر به رفع عیب های کوچک باشید – < صفحه ۱۲: در صورت بروز اشکال ...

برای مراجعه به مرکز خدمات مشتریان شماره محصول (E-Nr) و شماره ساخت (FD) دستگاه ضروری است.

این اطلاعات را می توانید در کنار درب ماشین لباسشویی \* / یا با باز کردن دریچه سرویس\* و برچسب درج شده در پشت دستگاه بیابید.  
\* بنابر نوع مدل

E-Nr. \_\_\_\_\_ FD \_\_\_\_\_

شماره محصول

شماره ساخت

لطفاً برای جلوگیری از هزینه های اضافی سرویس، اطلاعات فوق را به طور صحیح به مرکز خدمات مشتریان اعلام نمایید.