

آب از دستگاه خارج می شود	<ul style="list-style-type: none"> <li>- شلنگ تخلیه را بطور صحیح وصل کنید و یا آن را تعویض نمایید.</li> <li>- پیچ اتصال شلنگ به شیر آب را محکم کنید.</li> </ul>
آب وارد دستگاه نمی شود ماده شوینده از جاپودری وارد جریان آب نمی شود.	<ul style="list-style-type: none"> <li>- دکمه <b>Start/Reload</b> فشار داده نشده است؟</li> <li>- شیر آب بسته است؟</li> <li>- صافی و روی آب مسدود است؟ صافی را تمیز کنید. (صفحه ۱۰)</li> <li>- شلنگ ورودی آب تا خورده است؟</li> </ul>
درب ماشین لباسشویی باز نمی شود	<ul style="list-style-type: none"> <li>- عملکرد ایمنی فعال است. برنامه متوقف شده است؟ ← صفحه ۴</li> <li>- گزینه <b>▽</b> (بدون خشک کن نهایی) انتخاب شده است؟ ← صفحه ۳، ۴</li> <li>- آیا درب فقط از طریق باز کردن اضطراری باز می شود؟ ← صفحه ۹</li> <li>- درب بعد از خاموش شدن ماشین لباسشویی قفل می شود؛ ماشین لباسشویی را روشن کنید و ۵ ثانیه منتظر بمانید.</li> </ul>
برنامه شروع به کار نمی کند.	<ul style="list-style-type: none"> <li>- دکمه <b>Start/Reload</b> فشار داده نشده است؟</li> <li>- درب دستگاه بسته نیست؟</li> <li>- قفل کودک فعال است؟ غیر فعال کردن ← صفحه ۵</li> <li>- گزینه <b>▽</b> (بدون خشک کن نهایی) انتخاب شده است! ← صفحه ۳، ۴</li> <li>- پمپ محلول شستشو را تمیز کنید ← صفحه ۱۰</li> <li>- پمپ فاضلاب / شلنگ تخلیه را تمیز کنید</li> </ul>
محلول شستشو تخلیه نمی شود	
آب در دیگ ماشین لباسشویی مشاهده نمی شود.	<ul style="list-style-type: none"> <li>- عیب محسوب نمی شود - آب در زیر نیمه قابل رویت دیگ قرار گرفته است.</li> </ul>
نتیجه عملکرد خشک کن رضایت بخش نیست	<ul style="list-style-type: none"> <li>- عیب محسوب نمی شود - سیستم تشخیص عدم تعادل لباسها مرحله چرخش خشک کن را لغو کرده است.</li> <li>- لباسهای کوچک و بزرگ را بطور یکنواخت داخل دیگ پخش کنید.</li> <li>- برنامه <b>Easy-iron</b> انتخاب شده است؟ ← صفحه ۵</li> <li>- سرعت خشک کن روی درجه کم قرار دارد؟ ← صفحه ۵</li> </ul>
لباسها خیس اند / خیلی رطوبت دارند.	
مدت زمان برنامه در حین مرحله شستشو تغییر می کند.	<ul style="list-style-type: none"> <li>- عیب محسوب نمی شود - ترتیب برنامه برای مرحله شستشو بهینه می شود. این عمل می تواند باعث تغییر زمان برنامه بر روی نمایشگر شود.</li> </ul>
مرحله خشک کن چند بار تکرار می شود.	<ul style="list-style-type: none"> <li>- عیب محسوب نمی شود - زمانی که لباسها تعادل دیگ را به هم بزنند، یک سیستم هوشمند آن را تشخیص داده و تعادل را با تکرار عمل خشک کن برقرار کنید.</li> </ul>
مقداری آب داخل محفظه مکمل ها باقی مانده است.	<ul style="list-style-type: none"> <li>- عیب محسوب نمی شود. جاپودری را بیرون آورده و تمیز کنید. ← صفحه ۹</li> </ul>
ماشین لباسشویی بو گرفته است.	<ul style="list-style-type: none"> <li>- برنامه <b>Cottons 90 °C</b> را بدون آن که لباس در داخل دستگاه قرار دهید، اجرا کنید. از ماده شوینده استاندارد استفاده نمایید.</li> </ul>
نشانهگر چشمک می زند دستگاه استفاده بیش از حد شوینده را تشخیص داده است	<ul style="list-style-type: none"> <li>- مقدار زیادی ماده شوینده داخل جاپودری ریخته شده است؟</li> <li>- یک قاشق غذاخوری مایع نرم کننده لباس با نیم لیتر آب مخلوط کرده و آن داخل محفظه شماره II جاپودری بریزید.</li> <li>- برای دفعه بعد از مقدار کمتری پودر لباسشویی استفاده کنید.</li> </ul>
تولید صدا، لرزش و تکان خوردن دستگاه در حین مرحله چرخش خشک کن	<ul style="list-style-type: none"> <li>- آیا پایه های دستگاه ثابتند؟</li> <li>- پایه ها را محکم کنید ← دستورالعمل های نصب</li> <li>- پیچ های ایمنی مخصوص حمل و نقل را بیرون آورید؟</li> <li>- پیچ های ایمنی مخصوص حمل و نقل را بیرون آورید ← دستورالعمل های نصب</li> </ul>
نشانهگرهای نورانی صفحه نمایشگر در حین عملکرد دستگاه خاموش هستند.	<ul style="list-style-type: none"> <li>- برق قطع شده است.</li> <li>- فیوز قطع شده است آن را روشن کنید یا فیوز را تعویض کنید.</li> <li>- در صورت برطرف نشدن مشکل با مرکز خدمات مشتریان تماس بگیرید.</li> </ul>
اجرای برنامه بیش از حد معمول طول می کشد.	<ul style="list-style-type: none"> <li>- عیب محسوب نمی شود - سیستم تشخیص عدم تعادل لباسها با تکرار چرخش دیگ سعی در توزیع متعادل لباسها دارد.</li> <li>- عیب محسوب نمی شود - سیستم تشخیص کف فعال شده است. مرحله آبکشی اضافی را تکرار کنید.</li> </ul>
مقداری ماده شوینده روی لباسها باقی مانده است.	<ul style="list-style-type: none"> <li>- بعضی از مواد شوینده فاقد فسفات دارای بعضی ذرات غیر قابل حل در آب هستند.</li> <li>- برنامه <b>Spin / Rinse</b> را انتخاب کنید یا روی لباسها را برس بکشید.</li> </ul>



ماشین لباسشویی  
مدل: WAQ 2446 SME



دفترچه راهنما

مرکز تعمیرات تخصصی دیجی تعمیرگاه

تلفن خدمات مشتریان: ۰۲۱-۵۴۵۸۴

<https://digitamirgah.ir>

اگر ایرادی نتواند خود بخود برطرف شود یا تعمیر لازم باشد:  
- انتخابگر برنامه را روی **OFF** بچرخانید و دو شاخه را از پریز بکشید.  
- شیر آب را بسته و با خدمات مشتریان تماس بگیرید.

## مراقبت و تمیز کردن

– خطر برق گرفتگی! دوشاخه را بکشید!  
– خطر انفجار! ماده حلال نریزید!

### قبل از اولین شستشو

– لباس در ماشین قرار ندهید! شیر آب را باز کنید. محفظه II را پر کنید با:  
– ۲ لیتر آب شوینده (متناسب با دستورالعمل سازنده برای لباسهای با کثیفی کم و درجه سختی آب)  
– کلید انتخابگر برنامه را روی 60°C Easy-Care قرار داده و سپس Start/Reload را فشار دهید. در پایان برنامه، انتخابگر برنامه را روی Off بچرخانید.

### بدنه ماشین لباسشویی، صفحه کلید کنترل ...

– پس مانده شوینده را فوراً پاک کنید.  
– با پارچه نرم و مرطوب تمیز کنید.  
– ماشین لباسشویی را با بخار شوی تمیز نکنید.

### کشوی مواد شوینده را تمیز کنید ...

... در صورتی که کشو حاوی پس مانده شوینده یا نرم کننده است  
۱. کشو را بیرون کشیده، مغزی را به پایین فشار داده و سپس کشو را بطور کامل بیرون آورید.  
۲. برای مدل های مجهز به مغزی مخصوص شوینده مایع: مغزی را به سمت بالا فشار دهید و سپس آن را از عقب جدا کنید.  
۳. برای بیرون آوردن مغزی: مغزی را از زیر با انگشت به سمت بالا فشار داده تا بیرون بیاید.  
۴. کشو و مغزی را با آب و برس شسته و سپس خشک نمایید.  
۵. مغزی را طوری جاگذاری نمایید که در جایش چفت شود. (استوانه را به داخل بین حائل فشار دهید).  
۶. کشو را در سر جایش به داخل هل دهید.

کشوی ماده شوینده را باز بگذارید تا آب باقیمانده خشک شود.

### دیگ

درب ماشین لباسشویی را باز بگذارید تا دیگ خشک شود.  
از مواد تمیز کننده فاقد کلرین استفاده کنید و از سیم ظرفشویی برای تمیز کردن استفاده نکنید.

### رسوب زدایی

از نبودن لباس داخل دستگاه مطمئن شوید!

در صورت استفاده از شوینده های مناسب انجام این کار ضرورتی ندارد. ولی در صورت نیاز به رسوب زدایی مطابق دستورالعملهای سازنده ماده رسوب زا عمل کنید.

اگر برق وصل شود، برنامه ادامه خواهد داشت. اما اگر مجبور باشیم البسه را خارج کنیم، می توان طبق دستور، درب را باز کرد. خطر سوختگی!

ماده شوینده و لباس ها ممکن است داغ باشند. ابتدا بگذارید سرد شوند.  
اگر دیگ هنوز در حال چرخش است داخل آن را لمس نکنید.  
تا زمانی که آب در دیگ دیده می شود در را باز نکنید.

انتخابگر برنامه را روی OFF گذاشته و دو شاخه را از برق بکشید.

محل شوینده را تخلیه کنید. صفحه ۱۰

زبانه قفل اضطراری را با یک وسیله به پایین کشیده و رها کنید.

در این حالت می توان درب را باز کرد.

### اطلاعات درباره صفحه نمایش بسته به مدل

چشمک می زند) درب ماشین لباسشویی را درست ببندید، ممکن است لباس گیر کرده باشد.

شیر آب را باز کنید، شلنگ تامین آب پیچ خورده باشد، فیلتر را تمیز کنید— صفحه ۱۰

فشار آب بیش از حد کم می باشد.

– اگر پمپ محلول شوینده گرفته باشد آن را تمیز کنید. — صفحه ۱۰

– اگر شلنگ یا لوله تخلیه گرفته باشد، شلنگ تخلیه متصل به سیفون را تمیز کنید — صفحه ۱۰

– کف زیاد تولید شده است — صفحه ۱۱، نشانگر چشمک می زند.

اگر کف ماشین لباسشویی از آب پر شده است یا ماشین نشستی دارد با مرکز خدمات مشتریان تماس بگیرید!

– شیر آب داغ را کامل باز کنید.

– شلنگ ورودی آب تا خورده است.

فشار آب خیلی کم است. فیلتر را تمیز کنید — صفحه ۱۰

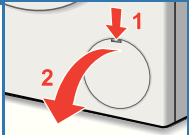
– شلنگ آب داغ وصل نیست؛ دستگاه فقط با آب سرد کار می کند.

– قفل کودک فعال است؛ برای غیر فعال کردن — صفحه ۵

## سرویس

**خطر سوختگی!**  
– بگذارید محلول شوینده خنک شود  
– شیر آب را ببندید

انتخابگر برنامه را روی Off قرار داده، دوشاخه را از پریز بکشید.



۱. دریچه سرویس را باز کرده و جدا کنید.

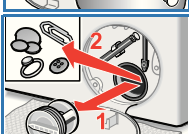


۲. شلنگ تخلیه را از جای خود در آورید. دریچه را برداشته بگذارید تا محلول شوینده خارج شود. دریچه را دوباره ببندید.

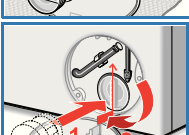


۳. دریچه پمپ را با احتیاط باز کنید (آب باقیمانده)

۴. محفظه داخلی، شیار داخلی، پیچ های پمپ و محفظه پمپ را تمیز کنید. ( پروانه وارد کننده پمپ محلول باید بچرخد.)



۵. روکش پمپ را دوباره در جای خود قرار داده و ببیچید. دسته باید به حالت عمودی قرار بگیرد. شلنگ تخلیه را در جای خود قرار دهید.



۶. دریچه سرویس را جازده و آن را ببندید.

برای جلوگیری از تخلیه شوینده مصرف نشده در شستشوی بعدی، ۱ لیتر آب داخل محفظه II بریزید و برنامه Empty را انتخاب کنید.

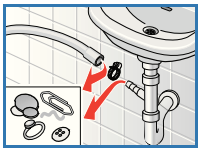
### اتصال شلنگ تخلیه به سیفون دستشویی

کلید انتخابگر برنامه را بر روی Off بچرخانید و دوشاخه دستگاه را از پریز برق خارج کنید.

۱. بست شلنگ را شل نمایید و با احتیاط شلنگ تخلیه را بیرون آورید. (آب داخل لوله)

۲. شلنگ تخلیه و رابط اتصال سیفون را تمیز کنید.

۳. مجدداً شلنگ تخلیه را وصل کرده و بست شلنگ را محکم نمایید.



### فیلتر شلنگ ورودی آب

**خطر برق گرفتگی!** قطعه ایمنی Aqua Stop را در آب فرو نکنید!

(چون دارای شیر برقی است)

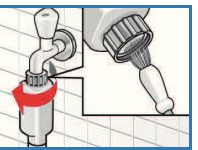
فشار آب داخل شلنگ را کم کنید:

۱. شیر آب را ببندید.

۲. برنامه ای را انتخاب کنید (به استثناء: Rinse / Spin // Empty)

۳. دکمه Start/Reload را فشار دهید. به مدت ۴۰ ثانیه صبر کنید.

۴. کلید انتخاب برنامه را روی وضعیت Off قرار دهید. دو شاخه برق را بیرون بکشید.



صافی را تمیز کنید:

۵. شلنگ را از شیر آب جدا کنید.

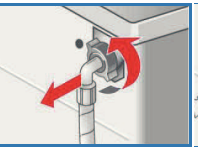
صافی را با یک برس کوچک تمیز کنید.

و یا در مدل های استاندارد و Aquasecure:

شلنگ را از عقب دستگاه باز کنید.

صافی را با استفاده از انبردست بیرون آورده و تمیز نمایید.

۶. شلنگ را وصل نموده و نشستی اتصال بررسی کنید.



# دستور العمل های ایمنی



- دستور العملهای نصب و استفاده و اطلاعات همراه ماشین لباسشویی را مطالعه و از آنها پیروی نمایید.  
- این اطلاعات را برای استفاده های آتی نگه داری نمایید.

## خطر برق گرفتگی!

- برای خارج کردن دو شاخه از پریز برق هرگز آن را از سیم نکشید!  
- هرگز با دستان خیس دو شاخه برق را از پریز بیرون نکشید و یا آن را داخل پریز برق نکنید.

## خطر مرگ!

در مورد دستگاههای مستعمل:  
- دو شاخه را جدا کنید.  
- سیم برق بریده شود و همراه با دوشاخه معدوم گردد.  
- قفل درب ماشین لباسشویی را بشکنید. این امر مانع از گیر افتادن کودکان داخل دستگاه می شود.

## خطر خفگی!

- کارتن، لوازم بسته بندی، پوشش های پلاستیکی را دور از دسترس کودکان نگهداری نمایید.

## خطر مسمومیت!

## خطر جراحت و آسیب دیدگی!

- مواد شوینده و محصولات مکمل را دور از دسترس کودکان قرار دهید.  
- درب ماشین لباسشویی ممکن است خیلی داغ شود.  
- در هنگام تخلیه محلول شستشوی داغ احتیاط نمایید.  
- روی درب ماشین لباسشویی که باز است تکیه ندهید. در صورتی که دیگ هنوز می چرخد به آن دست نزنید.

## خطر انفجار!

- لباسهای آغشته به مواد شوینده حاوی حلال ها مانند لکه بر ها ممکن است در اثر قرار گرفتن داخل ماشین لباسشویی باعث انفجار شوند.  
- از قبل لباس ها را با دست آبکشی کنید.

# میزان مصرف

برنامه	وزن	برق ***	آب ***	مدت برنامه ***
Cottons 20 °C	۷ کیلو گرم	۰/۲۹ کیلو وات ساعت	۷۱ لیتر	۲ ساعت ۲۱ دقیقه
Cottons 30 °C	۷ کیلو گرم	۰/۴۰ کیلو وات ساعت	۷۱ لیتر	۲ ساعت ۲۱ دقیقه
Cottons 40 °C*	۷ کیلو گرم	۱/۰۵ کیلو وات ساعت	۷۱ لیتر	۲ ساعت ۲۳ دقیقه
Cottons 60 °C	۷ کیلو گرم	۱/۲۰ کیلو وات ساعت	۷۱ لیتر	۲ ساعت ۲۳ دقیقه
Cottons 90 °C	۷ کیلو گرم	۲/۱۰ کیلو وات ساعت	۸۱ لیتر	۲ ساعت ۲۱ دقیقه
Easy-Care 40 °C*	۴ کیلو گرم	۰/۷۹ کیلو وات ساعت	۵۶ لیتر	۲ ساعت
Mix 40 °C	۳/۵ کیلو گرم	۰/۵۹ کیلو وات ساعت	۴۸ لیتر	۱ ساعت
Delicate/Silk 30 °C	۲ کیلو گرم	۰/۲۱ کیلو وات ساعت	۳۵ لیتر	۱۵ دقیقه
Wool 30 °C	۲ کیلو گرم	۰/۱۹ کیلو وات ساعت	۴۰ لیتر	۱۵ دقیقه

تنظیمات برنامه برای تست و برچسب انرژی طبق استاندارد اروپایی هنگام استفاده از برنامه های تست، لباس را طبق وزن مشخص شده و با استفاده از حداکثر سرعت چرخش خشک کن بشویید.

برنامه	عملکرد اضافی	وزن	مصرف برق سالیانه	مصرف آب سالیانه
Cottons 40/60 °C	EcoPerfect **	۷-۳/۵ کیلوگرم	۱۷۴ کیلو وات ساعت	۷۷۰۰ لیتر

\*\* تنظیمات برنامه برای تست و برچسب انرژی طبق استاندارد اروپایی 2010/30/EU با آب سرد ۱۵ درجه سانتی گراد می باشد.

\*\*\* میزان مصرف به عواملی چون فشار آب، سختی آب، دمای آب و ورودی، درجه حرارت محیط، نوع و مقدار لباس، میزان کثیفی، ماده شوینده مورد استفاده، نوسان برق مصرفی و عملکردهای اضافی بستگی دارد و در نتیجه ممکن است میزان مصرف واقعی با مقادیر ذکر شده در فوق تفاوت داشته باشد.

# مرور برنامه ها



به جدول مقادیر مصرف در صفحه ۸ و توصیه ها و هشدارها در صفحه ۶ مراجعه کنید

برنامه	میزان مصرف	توضیحات
SpeedPerfect  , EcoPerfect  , Easy-iron  , Water Plus	۷ کیلو گرم / دمای ۹۰ °C * ۴ کیلو گرم	لباسهای بادوام کتان یا نخ که قابل شستشو در دمای ۹۰ °C می باشد
SpeedPerfect  , Easy-iron  , Water Plus	۷ کیلو گرم	لباسهای از جنس کتان یا نخ
SpeedPerfect  , EcoPerfect  , Easy-iron  , Water Plus	۴ کیلو گرم	لباسهای بشپور و بیوش از جنس کتان ، نخ ، الیاف مصنوعی یا ترکیبی
SpeedPerfect  , EcoPerfect  , Easy-iron  , Water Plus	۳/۵ کیلو گرم	لباسهای از جنس کتان ، یا الیاف مصنوعی
SpeedPerfect  , EcoPerfect  , Easy-iron  , Water Plus	۳/۵ کیلو گرم	لباسهای تیره از جنس کتان یا الیاف مصنوعی
SpeedPerfect  , EcoPerfect  , Easy-iron  , Water Plus	۲ کیلو گرم	برای منسوجات ظریف مانند ابریشم ساتن، الیاف مصنوعی یا ترکیبی (مانند پرده)
SpeedPerfect  , EcoPerfect  , Easy-iron  , Water Plus	۲ کیلو گرم	الیسه پشمی قابل شستشو با دست / ماشین
SpeedPerfect  , EcoPerfect  , Easy-iron  , Water Plus	۲ کیلو گرم	الیسه از جنس کتان، نخ، الیاف مصنوعی یا ترکیبی
SpeedPerfect  , EcoPerfect  , Easy-iron  , Water Plus	۱ کیلو گرم	الیسه ریز بافت
SpeedPerfect  , EcoPerfect  , Easy-iron  , Water Plus	۱ کیلو گرم	لباسهای زیر

/ , ,

برنامه های اضافی

\* به هنگام انتخاب برنامه SpeedPerfect بار ماشین را کم کنید.  
برنامه های بدون حالت پیش شستشو - شوینده را داخل محفظه بریزید. در برنامه های با حالت پیش شستشو مواد شوینده را بین محفظه های و تقسیم کنید.

دکمه های گزینه ها

سرعت چرخش خشک کن و دما را می توان قبل و در حین برنامه انتخابی تغییر داد. تاثیرات آن به پیشرفت برنامه بستگی دارد.

( دما سانتی گراد )

شما می توانید دمای شستشوی نمایش داده شده را تغییر دهید. حداکثر دمای قابل انتخاب به برنامه بستگی دارد.

( زمانبندی پایان برنامه )

با انتخاب برنامه، مدت زمان مربوطه بر روی نمایشگر ظاهر می شود. شما می توانید اجرای برنامه را قبل از شروع شدن به تاخیر بیندازید. زمانبندی پایان برنامه در فواصل زمانی یک ساعتی، حداکثر تا ۲۴ ساعت قابل تنظیم می باشد. دکمه ( ) را بطور مکرر فشار دهید تا عدد مورد نظر نمایان شود ( ساعت = h )

( سرعت چرخش در دقیقه ) / ( بدون خشک کن نهایی )

شما قادرید چرخش خشک کن را تغییر دهید یا آن را انتخاب کنید ( لباس ها بعد از مرحله آبکشی نهایی داخل آب باقی بماند، سپس --- بر روی صفحه نمایشگر ظاهر می شود ) شما می توانید سرعت چرخش خشک کن نمایش داده شده را تغییر دهید. حداکثر سرعت چرخش خشک کن به نوع مدل و برنامه انتخابی در حال اجرا بستگی دارد.

عملکردهای اضافی ← رجوع به بخش مرور برنامه ها، صفحه ۷

SpeedPerfect ( ) برای شستشو در زمان کوتاه تر با نتیجه شستشوی مشابه برنامه استاندارد. حداکثر ظرفیت شستشو ← رجوع به مرور برنامه ها، صفحه ۷

EcoPerfect ( ) برای صرفه جویی در مصرف انرژی با نتیجه شستشو مشابه برنامه استاندارد.

Easy-iron ( ) سرعت چرخش خشک کن ویژه و متعاقب آن هوا دادن. مرحله خشک کن نهایی ملایم با سرعت کم. رطوبت باقی مانده در لباسها کمی زیاد است.

Water Plus ( ) مرحله آبکشی اضافی. برای نواحی که دارای آب لوله کشی با درجه سختی خیلی پایین یا جهت بهبود نتیجه شستشو کاربرد دارد.

قفل ایمنی کودک

شما می توانید برای جلوگیری از تغییر تصادفی تنظیمات اعمال شده، ماشین لباسشویی را قفل کنید. روی نمایشگر ظاهر می شود

ON/OFF : پس از شروع/ پایان برنامه، دکمه Start/Reload ( ) را حدود ۵ ثانیه فشار داده و نگه دارید.

توجه: قفل کودک تا شروع برنامه بعدی، حتی بعد از خاموش شدن دستگاه فعال باقی می ماند. سپس شما قادرید قفل کودک را قبل از شروع برنامه غیر فعال کرده و در صورت لزوم مجدداً آن را به محض شروع برنامه فعال نمایید.

توجه: - نشانه روشن است: قفل کودک فعال است

- نشانه چشمک می زند: قفل کودک فعال و بعد انتخابگر برنامه تغییر می کند. برای جلوگیری از توقف برنامه، انتخابگر برنامه را بر روی برنامه اصلی برگردانید، نشانه دوباره روشن می شود.

اضافه کردن لباس

چنانچه قصد دارید بعد از شروع برنامه، به داخل دستگاه لباس اضافه کنید، دکمه Start/Reload ( ) را فشار دهید. دستگاه امکان اضافه شدن لباس را بررسی می کند.

ظاهر شدن ۴۵۵ + ( ) روشن می شود: اضافه کردن لباس امکان پذیر است. چشمک می زند: تا روشن شدن ۴۵۵ + ( ) صبر کنید. توجه: فقط زمانی که هر دو نشانگر ( ) روشن است، درب دستگاه را باز کنید.

توجه: اضافه کردن لباس امکان پذیر نیست. توجه: زمانی که سطح یا دمای آب بالا باشد یا برنامه خشک کن در حال اجرا است، به دلایل ایمنی درب ماشین لباسشویی قفل باقی می ماند.

برای ادامه برنامه، دکمه Start/Reload ( ) را فشار دهید.

حالت صرفه جویی در مصرف برق

اگر ماشین لباسشویی روشن شود و به مدت چند دقیقه شروع به کار نکند یا در پایان برنامه، نمایشگر خاموش می شود و دکمه Start/Reload ( ) شروع به چشمک زدن می کند. با فشار دادن هر یک از دکمه ها، نور نمایشگر به حالت قبل باز می گردد.

Start/Reload ( )

برای شروع برنامه و قرار دادن البسه در بین برنامه و فعال و غیر فعال کردن قفل کودک کاربرد دارد.

تنظیمات فردی

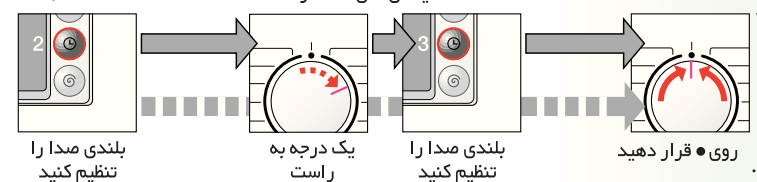
سیگنال صوتی

۱. فعال کردن حالت تنظیم صدای سیگنال صوتی را فعال کنید



روی • قرار دهید یک درجه به راست، صفحه نمایش روشن می شود.

۲. بلندی را تنظیم کنید



روی • قرار دهید یک درجه به راست، تنظیم صدای سیگنال های هشدار را تنظیم کنید

اطلاعات مهم

مراقبت از لباسها و ماشین لباسشویی

- در هنگام ریختن شوینده، کامل و مواد پاک کننده همیشه دستورالعمل سازنده را بررسی نمایید.
- جیب ها را خالی کنید.
- اجزای فلزی را از لباسها جدا کنید (گیره کاغذ، غیره)
- لباسهای ظریف را در کیسه یا توری بشویید (لباسهای زیر، پرده، لباسهای حساس و ظریف)
- زیپ و دکمه لباسها را ببندید.
- گرد و خاک داخل جیبها و لای یقه ها را برطرف کنید.
- گیره پرده را جدا کنید و یا پرده را با گیره هایش داخل توری مخصوص شستشو قرار دهید.

شستشو با میزان کثیفی متفاوت

لباسهای نو را بطور جداگانه بشویید.	
از پیش شستشو استفاده نکنید. در صورت لزوم Speed Perfect ( ) را انتخاب کنید.	
در صورت لزوم از لکه بر استفاده کنید.	

کثیفی زیاد: مقدار لباس نباید زیاد باشد. از برنامه های دارای عملکرد پیش شستشو استفاده کنید.

خیساندن: البسه با رنگ یکسان را با هم قرار دهید

ماده شوینده را داخل محفظه شماره II جاپودری بریزید. کلید انتخاب برنامه را روی حالت 30 °C Cottons و سپس دکمه Start/Reload ( ) را فشار دهید. پس از گذشت ۱۰ دقیقه دکمه Start/Reload ( ) را فشار دهید. پس از سپری شدن زمان خیساندن مورد نظر مجدداً دکمه Start/Reload ( ) را فشار دهید. امکان ادامه اجرای برنامه و یا تغییر برنامه برای شما وجود دارد.

آهار زدن

به لباس ها نباید مواد نرم کننده زد

در همه ی برنامه ها می توان با مایع مخصوص لباس ها را آهار زد. مواد آهار را طبق دستور تولید کننده در مخزن نرم کننده بریزید

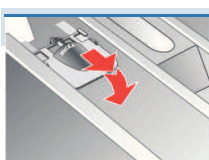
رنگ کردن/ سفید کردن

رنگ کردن فقط با میزان های معمول در خانه مجاز است. نمک می تواند به فولاد آسیب برساند! به توصیه های تولید کننده رنگ توجه کنید! لباس ها را در ماشین لباسشویی سفید نکنید .

مغزی برای شوینده مایع بنابر نوع مدل

مغزی افزودن شوینده مایع را جاگذاری کنید:

- کشوی شوینده را کاملاً بیرون آورید ← صفحه ۹
- مغزی را به سمت جلو بکشید.
- در موارد زیر از مغزی استفاده نکنید ( به سمت بالا بکشید):
- برای شوینده های نوع ژلی و پودری
- برای برنامه های با عملکرد اضافی پیش شستشو ( ) یا زمان بندی پایین



## قبل از شستشو برای اولین بار

ماشین را بدون لباس روشن کنید. به صفحه ۹ مراجعه کنید

## دسته بندی و قرار دادن لباسها در ماشین لباسشویی

مطابق دستور العمل کارخانه سازنده عمل نمایید.

اطلاعات مندرج بر روی برچسب ها بنابر نوع، رنگ، میزان کثیفی و دما

مطابق دستور العملهای مهم مندرج در صفحه ۹ عمل کنید.

لباسهای بزرگ و کوچک را با یکدیگر داخل ماشین لباسشویی قرار دهید. دقت کنید که لباسها بین درب ماشین لباسشویی و نوار لاستیکی دور درب گیر نکرده باشند.

## افزودن ماده شوینده و محصولات مکمل

ماده شوینده باید بر اساس حجم لباس، میزان کثیفی، میزان سختی آب و دستور العمل سازنده ماده شوینده تعیین شود. ماده شوینده مایع را داخل ظرف مخصوص ریخته و آن را در دیگ ماشین لباسشویی قرار دهید.

ماده نرم کننده و سایر مکمل ها را با آب رقیق کنید. این امر از انسداد جلوگیری می کند.

## \*\* انتخاب و تنظیم برنامه ها

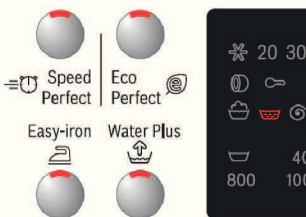
اگر نشانه بر روی صفحه نمایشگر چشمک بزند، قفل ایمنی کودک فعال است. -> برای غیر فعال سازی -> صفحه ۵ عملکردهای اضافی و دکمه های گزینه ها -> تنظیمات فردی، صفحه ۵

## Start/Reload را فشار دهید.

کلید انتخاب برنامه برای روشن و خاموش کردن دستگاه و برای انتخاب برنامه کاربرد دارد و در هر دو جهت قابل چرخش است.

تمام دکمه ها حساس هستند و با یک لمس عمل می کنند. در صورت نگه داشتن طولانی مدت دکمه ها، دستگاه به طور خودکار عملکرد انتخابی را اجرا می کند.

## عملکردهای اضافی



* - 90 °C	‡ (temp. °C)
1 - 24 h	⏻ (Ready in)
‣ - 1200*	⊖ (rpm)

وضعیت علائم روی نمایشگر  
 - -

## شستشو

کشوی ماده شوینده  
باسه قسمت I, II, III  
دیگ ماشین لباسشویی  
صفحه کلید  
درب



دریچه سرویس

## شستشو

## بیرون آوردن لباسها

درب ماشین لباسشویی را باز کنید و لباسها را بیرون آورید. در صورت فعال بودن عملکرد (= بدون خشک کن نهایی) کلید انتخاب برنامه را روی قرار دهید یا سرعت خشک کن را انتخاب کنید. دکمه Start/Reload را فشار دهید.

- هر نوع شیئی خارجی را بیرون آورید در غیر اینصورت احتمال زنگ زدگی وجود دارد  
- درب ماشین لباسشویی و کشوی جا پودری را باز نگذارید تا آب باقی مانده داخل آن بخار شود.

## بستن شیر آب

در مدل Aqua-Stop لازم نیست. به کوشزها دقت کنید.

## خاموش کردن دستگاه

کلید انتخاب برنامه را روی **Off** قرار دهید.

## برنامه به پایان می رسد وقتی که ...

نشانهگر Start/Reload چشمک می زند و 0- بر روی نمایشگر ظاهر می شود.

اگر نمایشگر خاموش است، یکی از دکمه ها را فشار دهید.

## خاتمه دادن به برنامه

در برنامه های با دمای بالا، ابتدا:

- لباسها را خنک کنید: برنامه Rinse /Spin را انتخاب کنید  
- دکمه Start/Reload را فشار دهید.

در برنامه های با دمای پایین:

- برنامه Rinse /Spin یا Water Plus یا Drain را انتخاب کنید.  
- دکمه Start/Reload را فشار دهید.

## تغییر برنامه ، اگر ...

چنانچه شما بطور تصادفی برنامه ای را اشتباهاً انتخاب کردید:

- برنامه را مجدداً انتخاب نمایید.  
- دکمه Start/Reload را فشار دهید. برنامه جدید از ابتدا اجرا می شود.

## قرار دادن دوباره لباس داخل ماشین ، اگر ...

- دکمه Start/Reload را فشار دهید، هر دو نشانه + بر روی صفحه نمایشگر روشن می شوند. در صورت روشن شدن نشانه درب ماشین لباسشویی باز نمی شود.  
- دکمه Start/Reload را فشار دهید

تبریک ما را بپذیرید! شما یکی از محصولات لوازم خانگی مدرن و با کیفیت بالای بوش را انتخاب کرده اید.

مصرف بهینه انرژی و آب این ماشین لباسشویی آن را از سایر رقبا متمایز می کند. هر ماشین لباسشویی که از کارخانه خارج می شود با دقت فراوان مورد بررسی قرار می گیرد تا عملکرد صحیح و بی عیب آن تأیید شود.



**دفع ضایعات سازگار با محیط زیست**

تمام اقلام بسته بندی باید طبق رهنمودهای زیست محیطی معدوم شوند. این دستگاه دارای نشان منطبق با رهنمود اروپایی CE/96/2002 مربوط به لوازم الکتریکی و الکترونیکی مستعمل (WEEE) می باشد. این رهنمود چارچوب نحوه جمع آوری و بازیافت دستگاههای مستعمل را تعیین می کند.

**فهرست عناوین**

- 1 موارد استفاده.....
- 1 برنامه ها .....
- 3 تنظیم برنامه .....
- 3/4 شستشو .....
- 4 پس از شستشو .....
- 5/6 تنظیمات فردی .....
- 6 اطلاعات مهم .....
- 7 مرور برنامه ها .....
- 8 دستورالعمل های ایمنی .....
- 8 مقادیر مصرف .....
- 9 مراقبت و تمیز کردن .....
- 9 اطلاعات درباره صفحه نمایش .....
- 10 سرویس .....
- 11 چه کنیم اگر .....

**موارد استفاده**

تنها برای مصارف خانگی  
برای شستشوی منسوجات بافته شده قابل شستشو با ماشین  
برای کار با آب آشامیدنی و ماده شوینده تجاری موجود و محصولات نگه دارنده ای که برای استفاده در ماشین های لباسشویی مناسب هستند.



کودکان را در کنار ماشین لباسشویی تنها نگذارید!  
کودکان و افراد غیر مجاز اجازه ندارند ماشین لباسشویی را بکار گیرند.  
حیوانات خانگی را دور از ماشین لباسشویی نگه دارید!



تا مطالعه کامل این راهنما و دستورالعمل های نصب از بکارگیری ماشین لباسشویی خودداری کنید

**آماده سازی**

بر اساس دستورالعمل های نصب لباسشویی  
از نصب درست آن مطمئن شوید.

**لباسشویی را بررسی کنید.**

لباسشویی خراب را هرگز روشن نکنید!

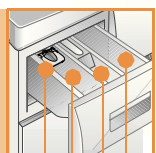
با خدمات پشتیبانی مشتری تماس بگیرید!

**دو شاخه را به پریز بریزید**

تنها با دست خشک!

- فقط دو شاخه را بگیرید

**شیر آب را باز کنید**



**محفظه I :** شوینده برای پیش شستشو

**محفظه II :** نرم کننده لباس، آهار

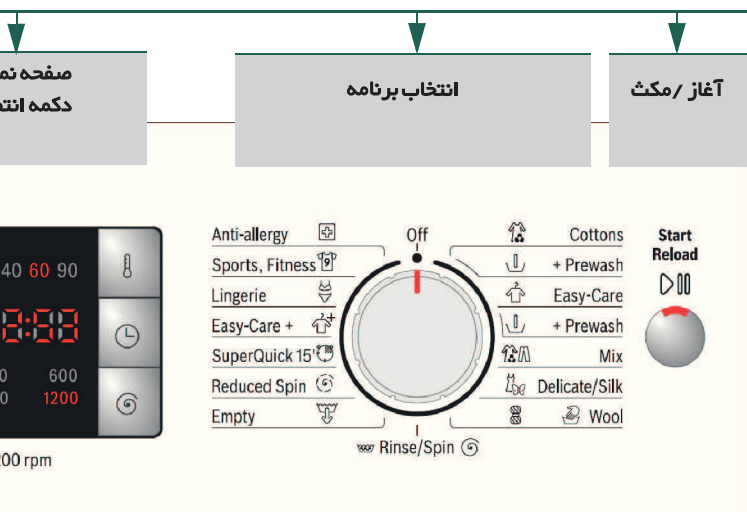
**محفظه III :** ماده شوینده برای شستشوی اصلی، سختی گیر آب، سفید کننده، لکه بر مغذی برای شوینده مایع (بنا بر نوع مدل)

**برنامه ها**

جزئیات برنامه ها در صفحه ۷

سرعت چرخش را می توان بسته به برنامه بطور فردی بطور جدا انتخاب کرد.

<b>Cottons</b>	لباسهای بادوام
<b>Prewash</b>	+ لباسهای بادوام، پیش شستشو
<b>Easy-Care</b>	لباسهای از جنس الیاف مصنوعی
<b>Prewash</b>	+ لباسهای از جنس الیاف مصنوعی، پیش شستشو
<b>Mix</b>	انواع مختلف البسه شستنی
<b>Delicate/Silk</b>	منسوجات قابل شستشوی ظریف و حساس
<b>Wool</b>	پشم و البسه قابل شستشو در ماشین و با دست
<b>Rinse / Spin</b>	لباسهای شسته شده با دست در صورت استفاده از مرحله خشک کن به تنهایی، دکمه <b>Water Plus</b> غیر فعال شود.
<b>Empty</b>	تخلیه آبکشی (بدون مرحله خشک کن نهایی)
<b>Reduced Spin</b>	خشک کن با سرعت چرخش کم
<b>Super Quick 15'</b>	برنامه شستشوی کوتاه
<b>Easy-Care +</b>	لباسهای رنگ تیره
<b>Lingerie</b>	برنامه شستشوی لباسهای زیر
<b>Sports, Fitness</b>	لباسهای از جنس الیاف ریز بافت
<b>Anti-allergy</b>	البسه بادوام



انتخاب کننده درجه حرارت (X سرد)

برنامه پس از .... تمام می شود

انتخاب سرعت چرخش (بسته به مدل) یا (بدون چرخش نهایی، لباس در آخرین مرحله آبکشی است، صفحه نمایش ---)

علامت وضعیت کارکرد

شستشو، آبکشی، چرخش، مدت برنامه یا اتمام (o)

قفل کودک صفحه ۵

درب لباسشویی را باز کنید، البسه را وارد کنید صفحه ۴ و ۵